

องค์ประกอบภาวะผู้นำที่มีอิทธิพลต่อพฤติกรรมการบริหาร ตามหลักธรรมาภิบาลของผู้บริหารโรงเรียนประถมศึกษา ในเขตจังหวัดภาคใต้ตอนบน

Leadership Compositions Influencing on Managerial Behaviors of Elementary School Administrators According to Good Governance Principles In the Upper South Region

สมพงษ์ จินา | Sompong Jina

บทคัดย่อ

การวิจัยครั้งนี้มีวัตถุประสงค์ดังนี้ 1) เพื่อศึกษาองค์ประกอบภาวะผู้นำและพฤติกรรมการบริหารตามหลักธรรมาภิบาลของผู้บริหารโรงเรียนประถมศึกษา ในเขตจังหวัดภาคใต้ตอนบน 2) เพื่อตรวจสอบความสอดคล้องของโมเดลสมการโครงสร้างความสัมพันธ์ระหว่างองค์ประกอบภาวะผู้นำกับพฤติกรรมการบริหารตามหลักธรรมาภิบาลของผู้บริหารโรงเรียน 3) เพื่อตรวจสอบทิศทางของความสัมพันธ์ระหว่างองค์ประกอบภาวะผู้นำกับพฤติกรรมการบริหารตามหลักธรรมาภิบาลของผู้บริหารโรงเรียน กลุ่มตัวอย่างที่ใช้ในการวิจัยคือ ผู้บริหารโรงเรียนประถมศึกษา ในเขตจังหวัดภาคใต้ตอนบน ปีการศึกษา 2556 จำนวน 1,180 คน ได้มาจากรีการสุ่มอย่างง่าย (Simple Random Sampling) เครื่องมือที่ใช้ในการวิจัยคือ แบบสอบถาม จำนวน 1 ฉบับ มีค่าความเชื่อมั่นรวมทั้งฉบับ เท่ากับ 0.972 วิเคราะห์ข้อมูลโดยใช้สถิติพื้นฐาน วิเคราะห์สมการโครงสร้าง (SEM) โดยใช้โปรแกรม AMOS

ผลการวิจัยพบว่า 1) องค์ประกอบภาวะผู้นำของผู้บริหาร ประกอบด้วย องค์ประกอบด้านภูมิหลังของผู้บริหาร สถานการณ์ที่เกี่ยวข้องกับการเป็นผู้นำของผู้บริหาร คุณลักษณะ

ผู้นำของผู้บริหาร พฤติกรรมผู้นำของผู้บริหาร และการใช้ภาวะผู้นำการเปลี่ยนแปลงของผู้บริหาร ส่วนพฤติกรรมกรรมการบริหารตามหลักธรรมาภิบาลของผู้บริหาร ประกอบด้วย พฤติกรรมการบริหารตามหลักนิติธรรม หลักคุณธรรม หลักความโปร่งใส หลักความมีส่วนร่วม หลักความรับผิดชอบ และหลักความคุ้มค่า 2) โมเดลสมการโครงสร้างความสัมพันธ์ระหว่างองค์ประกอบภาวะผู้นำกับพฤติกรรมกรรมการบริหารตามหลักธรรมาภิบาลของผู้บริหารโรงเรียนประถมศึกษา ในเขตจังหวัดภาคใต้ตอนบน มีความสอดคล้องกับข้อมูลเชิงประจักษ์ 3) ภูมิหลังของผู้บริหาร ไม่มีอิทธิพลทางตรงต่อคุณลักษณะผู้นำของผู้บริหาร พฤติกรรมผู้นำของผู้บริหาร การใช้ภาวะผู้นำการเปลี่ยนแปลงของผู้บริหาร และต่อพฤติกรรมกรรมการบริหารตามหลักธรรมาภิบาลของผู้บริหาร 4) สถานการณ์ที่เกี่ยวข้องกับการเป็นผู้นำของผู้บริหาร มีอิทธิพลทางตรงต่อคุณลักษณะผู้นำของผู้บริหาร อย่างมีนัยสำคัญทางสถิติที่ระดับ 0.001 ต่อพฤติกรรมผู้นำของผู้บริหาร อย่างมีนัยสำคัญทางสถิติที่ระดับ 0.001 ต่อการใช้ภาวะผู้นำการเปลี่ยนแปลงของผู้บริหาร อย่างมีนัยสำคัญทางสถิติที่ระดับ 0.001 และต่อพฤติกรรมกรรมการบริหารตามหลักธรรมาภิบาลของผู้บริหาร อย่างมีนัยสำคัญทางสถิติที่ระดับ 0.001 5) คุณลักษณะผู้นำของผู้บริหาร มีอิทธิพลทางตรงต่อพฤติกรรมผู้นำของผู้บริหาร อย่างมีนัยสำคัญทางสถิติที่ระดับ 0.001 ต่อการใช้ภาวะผู้นำการเปลี่ยนแปลงของผู้บริหารอย่างมีนัยสำคัญทางสถิติที่ระดับ 0.01 และต่อพฤติกรรมกรรมการบริหารตามหลักธรรมาภิบาลของผู้บริหาร อย่างมีนัยสำคัญทางสถิติที่ระดับ 0.001 6) พฤติกรรมผู้นำของผู้บริหารไม่มีอิทธิพลทางตรงต่อการใช้ภาวะผู้นำการเปลี่ยนแปลงของผู้บริหาร และต่อพฤติกรรมกรรมการบริหารตามหลักธรรมาภิบาลของผู้บริหาร 7) การใช้ภาวะผู้นำการเปลี่ยนแปลงของผู้บริหารมีอิทธิพลทางตรงต่อพฤติกรรมกรรมการบริหารตามหลักธรรมาภิบาลของผู้บริหาร อย่างมีนัยสำคัญทางสถิติที่ระดับ 0.001

คำสำคัญ : องค์ประกอบภาวะผู้นำ, ภูมิหลัง, คุณลักษณะผู้นำ, สถานการณ์ที่เกี่ยวข้องกับการเป็นผู้นำ, พฤติกรรมผู้นำ, ภาวะผู้นำการเปลี่ยนแปลง, การบริหารตามหลักธรรมาภิบาล.

องค์ประกอบภาวะผู้นำที่มีอิทธิพลต่อพฤติกรรมการบริหารตามหลักธรรมาภิบาล
ของผู้บริหารโรงเรียนประถมศึกษา ในเขตจังหวัดภาคใต้ตอนบน

Abstract

This research had the following objectives : 1) to study the leadership compositions influencing on managerial behaviors of elementary school administrators according to good governance principles in the upper south region, 2) to validate the consistency of the structural equation model of the relationship between leadership compositions and managerial behaviors of school administrators according to good governance principles in the upper south region, and 3) to determine the direction of relationship between leadership compositions and managerial behaviors according to the principles of good governance of school administrators in the upper south region. The samples used in this study, a simple random sampling method, were 1,180 school administrators under the area office of elementary education in the upper south region, in academic year 2013. The instrument used in this study was a set of questionnaires with the total reliability of 0.972. The data were analyzed by using basic statistics, the structural equation model (SEM) analysis was using AMOS programming.

The results revealed that : 1) the compositions of administrators' leadership were included the background of administrators, Situation involving in the leadership of administrators, the leadership traits of administrators, the leadership behaviors of administrators, and the use of transformational leadership of administrators. The managerial behaviors according to the principles of good governance including with managerial behaviors of: rule of law, ethics, transparency, participation, responsibility, and value of money. 2) Structural equation model of relationship between compositions of leadership and managerial behaviors according to the principles of good governance of administrators were consistent with empirical data. 3) The background of administrators were not directly influenced on leadership traits of administrators, leadership behaviors of administrators, the use of transformational leadership of administrators, and managerial behaviors according to the principles of good governance of the management. 4) Situation involving in the leadership

of administrators had a directly influenced on leadership traits of administrators at 0.001 level of significance, leadership behaviors of administrators at 0.001 level of significance, the use of transformational leadership of administrators at 0.001 level of significance, and managerial behaviors according to the principles of good governance of the management at 0.001 level of significance. 5) The leadership traits of administrators had directly influenced on leadership behaviors of administrators at 0.001 level of significance, the use of transformational leadership of administrators at 0.01 level of significance, and managerial behaviors according to the principles of good governance of the management at 0.001 level of significance. 6) The leadership behaviors of administrators had no directly influenced on the use of transformational leadership of administrators, and managerial behavior according to the principles of good governance of the management. 7) The use of transformational leadership of administrators had directly influenced on managerial behavior according to the principles of good governance of the management at 0.001 level of significance.

Keyword : Leadership, Background, Leadership traits, Situation involving in the leadership, Leadership behaviors, Transformational leadership, Managerial behavior according to the principles of good governance.

บทนำ

ประเทศไทยได้ประกาศใช้พระราชบัญญัติการศึกษาแห่งชาติ พ.ศ. 2542 แก้ไขเพิ่มเติม (ฉบับที่ 2) พ.ศ. 2545 ถือว่าเป็นกฎหมายที่สำคัญเกี่ยวกับการศึกษา มีเจตนารมณ์เพื่อการเปลี่ยนแปลงทางการศึกษา มีการปรับโครงสร้างการบริหาร ปรับกระบวนการเรียนรู้ ส่งเสริมผู้มีส่วนเกี่ยวข้องทุกภาคส่วน ให้มีส่วนร่วมในการจัดการศึกษาให้ได้มาตรฐาน โดยให้ความสำคัญแก่สถานศึกษาเป็นหน่วยงานหลักในการจัดการศึกษา เพื่อพัฒนาผู้เรียนให้เต็มศักยภาพทั้งด้านร่างกาย สติปัญญา อารมณ์ สังคม คุณธรรมและจริยธรรม สามารถดำรงชีวิตร่วมกับผู้อื่นได้อย่างมีความสุข (สำนักงานคณะกรรมการการศึกษาขั้นพื้นฐาน, 2547, หน้า 20)

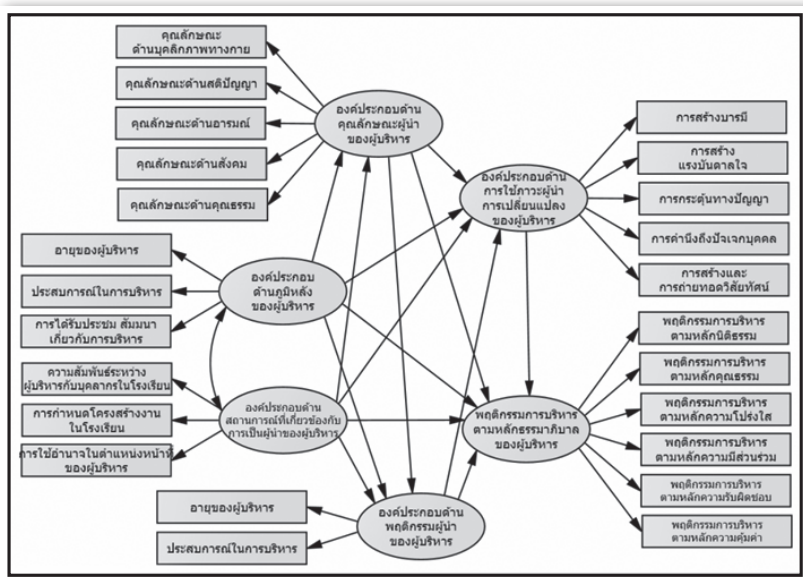
องค์ประกอบภาวะผู้นำที่มีอิทธิพลต่อพฤติกรรมกรรมการบริหารตามหลักธรรมาภิบาล
ของผู้บริหารโรงเรียนประถมศึกษา ในเขตจังหวัดภาคใต้ตอนบน

ในการดำเนินงานให้บรรลุเจตนาธรรมของพระราชบัญญัติการศึกษาแห่งชาตินั้น ต้องอาศัยปัจจัยหลายประการ ที่สำคัญอย่างยิ่ง คือ โรงเรียน ทั้งนี้เพราะโรงเรียนเป็นหน่วยงานหลักที่รับผิดชอบเกี่ยวกับการจัดการศึกษาโดยตรง โดยมีบุคคลที่สำคัญ คือ ผู้บริหารโรงเรียน เสริมศักดิ์ วิศาลภรณ์ (2544, หน้า 175) จึงเปรียบเทียบว่า ผู้บริหารโรงเรียน คือ หัวใจของสถานศึกษา ชารี มณีศรี (2542, หน้า 135) ทองทิพภา วิริยะพันธ์ (2545, หน้า 102) ทิพาวดี เมฆสุวรรณ (2545, หน้า 10) และ Bass (1990, p.6) มีความเห็นที่สอดคล้องกันว่าความสำเร็จหรือความล้มเหลวของโรงเรียนขึ้นอยู่กับภูมิปัญญา ความคิดและแนวปฏิบัติอย่างสร้างสรรค์ของผู้บริหารโรงเรียน ผู้บริหารโรงเรียนจึงต้องแสดงบทบาททั้งในฐานะผู้นำ และในฐานะผู้บริหารควบคุมกันตลอดเวลา ในฐานะผู้นำนั้น ยงยุทธ เกษสาคร (2541, หน้า 36) และ เนตร์พัฒนา ยาวีราช (2546, หน้า 64) อธิบายว่า ภาวะผู้นำมีหลายแบบ ตั้งแต่คุณลักษณะผู้นำ พฤติกรรมผู้นำ ภาวะผู้นำตามสถานการณ์ และภาวะผู้นำการเปลี่ยนแปลง ซึ่งผู้บริหารแต่ละคนจะมีภาวะผู้นำที่แตกต่างกันไป (Reddin, 1970, p.52, Liplam and Hoch, 1974, p.176) ในฐานะผู้บริหารนั้น วิโรจน์ สารรัตนะ (2542, หน้า 38) และ เสนาะ ตีเยาว์ (2544, หน้า 9) อธิบายว่า ผู้บริหารต้องมีหลักหรือทฤษฎีในการบริหารสอดคล้องกับที่ ถวิลวดี บุรีกุล (2545, หน้า 3) ไชยวัฒน์ คำชู และคณะ (2545, หน้า 25 - 26) ธนชัย รัตนไทรแก้ว (2548, หน้า 66) และสำนักงานเลขาธิการสภาการศึกษา (2552, หน้า 22 - 23) มีความเห็นว่า ผู้บริหารต้องยึดหลักในการบริหาร โดยอธิบายว่าหลักในการบริหารที่โรงเรียนซึ่งเป็นหน่วยงานของรัฐต้องนำมาใช้ คือหลักธรรมาภิบาล เพราะเป็นหลักที่นำไปสู่ความสำเร็จอย่างมีประสิทธิภาพ

แต่อย่างไรก็ตาม กระทรวงศึกษาธิการ (2547, หน้า 1 - 30) และ วิทยาการ เชียงกุล (2551, หน้า 3 - 6) มีความเห็นว่า ถึงแม้ว่าผู้บริหารโรงเรียนมีภาวะผู้นำหรือมีหลักในการบริหาร แต่การจัดการศึกษาของไทยยังคงมีปัญหาต่อการพัฒนาสู่ความเป็นธรรมาภิบาลหลายประการ เมื่อเป็นเช่นนี้ ผู้วิจัยจึงเกิดประเด็นสงสัยว่าภาวะผู้นำ และพฤติกรรมกรรมการบริหารตามหลักธรรมาภิบาล ที่ผู้บริหารโรงเรียนปฏิบัติอยู่มีองค์ประกอบด้านใดบ้าง องค์ประกอบดังกล่าวสอดคล้องกับข้อมูลเชิงประจักษ์หรือไม่ และมีความสัมพันธ์กันหรือไม่อย่างไร จึงได้ทำวิจัย เรื่ององค์ประกอบภาวะผู้นำที่มีอิทธิพลต่อพฤติกรรมกรรมการบริหารตามหลักธรรมาภิบาลของผู้บริหารโรงเรียนประถมศึกษา ในเขตจังหวัดภาคใต้ตอนบน ในครั้งนี้

วัตถุประสงค์ของการวิจัย

1. เพื่อศึกษาองค์ประกอบภาวะผู้นำ และพฤติกรรมการบริหารตามหลักธรรมาภิบาลของผู้บริหารโรงเรียนประถมศึกษา ในเขตจังหวัดภาคใต้ตอนบน
2. เพื่อตรวจสอบความสอดคล้องของโมเดลสมการโครงสร้างความสัมพันธ์ระหว่างองค์ประกอบภาวะผู้นำกับพฤติกรรมการบริหารตามหลักธรรมาภิบาลของผู้บริหารโรงเรียนประถมศึกษา ในเขตจังหวัดภาคใต้ตอนบน กับข้อมูลเชิงประจักษ์
3. เพื่อตรวจสอบทิศทางของความสัมพันธ์ระหว่างองค์ประกอบภาวะผู้นำกับพฤติกรรมการบริหารตามหลักธรรมาภิบาลของผู้บริหารโรงเรียนประถมศึกษา ในเขตจังหวัดภาคใต้ตอนบน ตามโมเดลสมการโครงสร้างที่พัฒนาขึ้นมา ตามกรอบแนวคิดของการวิจัยดังภาพที่ 1



ภาพที่ 1 กรอบแนวคิดของการวิจัย

องค์ประกอบภาวะผู้นำที่มีอิทธิพลต่อพฤติกรรมกรรมการบริหารตามหลักธรรมาภิบาล
ของผู้บริหารโรงเรียนประถมศึกษา ในเขตจังหวัดภาคใต้ตอนบน

วิธีดำเนินการวิจัย

ดำเนินการวิจัย 2 ระยะ คือ ระยะที่ 1 : การกำหนดกรอบแนวคิดของการวิจัย ประกอบด้วย การวิเคราะห์เอกสารและงานวิจัยที่เกี่ยวข้อง การศึกษาภาคสนาม และการสรุปกรอบแนวคิดของการวิจัย ระยะที่ 2 : การตรวจสอบสมมติฐานของการวิจัย มีวัตถุประสงค์เพื่อพิสูจน์สมมติฐานของการวิจัย ตามกรอบแนวคิดของการวิจัย

ขอบเขตของการวิจัย

ประชากร ได้แก่ ผู้บริหารโรงเรียนประถมศึกษา สังกัดสำนักงานเขตพื้นที่การศึกษา ประถมศึกษา ในเขตจังหวัดภาคใต้ตอนบน ได้แก่ จังหวัดนครศรีธรรมราช สุราษฎร์ธานี ชุมพร ระนอง กระบี่ พังงา และภูเก็ต

กลุ่มตัวอย่าง ได้แก่ ผู้บริหารโรงเรียนประถมศึกษา สังกัดสำนักงานเขตพื้นที่การศึกษา ประถมศึกษา ในเขตจังหวัดภาคใต้ตอนบน จำนวน 1,180 คน ได้มาโดยวิธีการสุ่มอย่างง่าย (Simple Random Sampling) ด้วยวิธีการจับฉลาก

เครื่องมือที่ใช้ในการวิจัย

ได้แก่ แบบสอบถามเกี่ยวกับ องค์ประกอบภาวะผู้นำและพฤติกรรมกรรมการบริหาร ตามหลักธรรมาภิบาลของผู้บริหารโรงเรียน จำนวน 1 ฉบับ มี 6 ตอน คือ 1. ภูมิหลังของผู้บริหาร 2. คุณลักษณะผู้นำของผู้บริหาร 3. พฤติกรรมผู้นำของผู้บริหาร 4. สถานการณ์ที่เกี่ยวข้องกับการเป็นผู้นำของผู้บริหาร 5. การใช้ภาวะผู้นำการเปลี่ยนแปลงของผู้บริหาร 6. พฤติกรรมกรรมการบริหารตามหลักธรรมาภิบาลของผู้บริหาร มีค่าสัมประสิทธิ์แอลฟาเรียงลำดับระหว่าง 0.972 - 0.973 มีค่าความเชื่อมั่นรวมทั้งฉบับเท่ากับ 0.972

การวิเคราะห์ข้อมูล

วิเคราะห์ข้อมูลโดยใช้สถิติพื้นฐาน วิเคราะห์สมการโครงสร้าง (SEM) ด้วยโปรแกรม AMOS

ผลการวิจัย

ผลการวิจัยพบว่า

1. องค์ประกอบภาวะผู้นำและพฤติกรรมการบริหารตามหลักธรรมาภิบาลของผู้บริหารโรงเรียนประถมศึกษา มีดังนี้

1.1 องค์ประกอบภาวะผู้นำ ได้แก่

1.1.1 องค์ประกอบด้านภูมิหลังของผู้บริหาร ประกอบด้วย อายุของผู้บริหาร ประสบการณ์ในการบริหาร และการได้รับการประชุม สัมมนาเกี่ยวกับการบริหาร

1.1.2 องค์ประกอบด้านสถานการณ์ที่เกี่ยวข้องกับการเป็นผู้นำของผู้บริหาร ประกอบด้วย ความสัมพันธ์ระหว่างผู้บริหารกับบุคลากรในโรงเรียน การกำหนดโครงสร้างงานในโรงเรียนและการใช้อำนาจในตำแหน่งหน้าที่ของผู้บริหาร

1.1.3 องค์ประกอบด้านคุณลักษณะผู้นำของผู้บริหาร ประกอบด้วย คุณลักษณะด้านบุคลิกภาพทางกาย คุณลักษณะด้านสติปัญญา คุณลักษณะด้านอารมณ์ คุณลักษณะด้านสังคม และคุณลักษณะด้านคุณธรรม

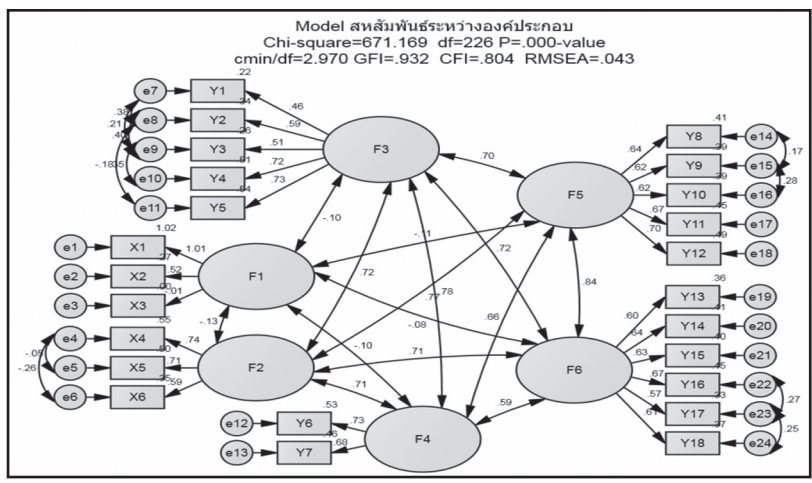
1.1.4 องค์ประกอบด้านพฤติกรรมผู้นำของผู้บริหาร ประกอบด้วย พฤติกรรมผู้นำแบบมิตรสัมพันธ์และพฤติกรรมผู้นำแบบกิจสัมพันธ์

1.1.5 องค์ประกอบด้านการใช้ภาวะผู้นำการเปลี่ยนแปลงของผู้บริหาร ประกอบด้วย การสร้างบารมี การสร้างแรงบันดาลใจ การกระตุ้นทางปัญญา การคำนึงถึงปัจเจกบุคคลและการสร้างและการถ่ายทอดวิสัยทัศน์

1.2 พฤติกรรมการบริหารตามหลักธรรมาภิบาลของผู้บริหาร ประกอบด้วย พฤติกรรมการบริหารตามหลักนิติธรรม พฤติกรรมการบริหารตามหลักคุณธรรม พฤติกรรมการบริหารตามหลักความโปร่งใส พฤติกรรมการบริหารตามหลักความมีส่วนร่วม พฤติกรรมการบริหารตามหลักความรับผิดชอบและพฤติกรรมการบริหารตามหลักความคุ้มค่า

2. โมเดลสมการโครงสร้างความสัมพันธ์ระหว่างองค์ประกอบภาวะผู้นำกับพฤติกรรมการบริหารตามหลักธรรมาภิบาลของผู้บริหารโรงเรียนประถมศึกษา ในเขตจังหวัดภาคใต้ตอนบน มีความสอดคล้องกับข้อมูลเชิงประจักษ์ โดยมีค่า χ^2 / df (CMIN/DF) = 2.970 ค่า GFI = 0.932 และ ค่า RMSEA = 0.043 ซึ่งผ่านเกณฑ์การพิจารณาถึง 3 เกณฑ์ ดังภาพที่ 2

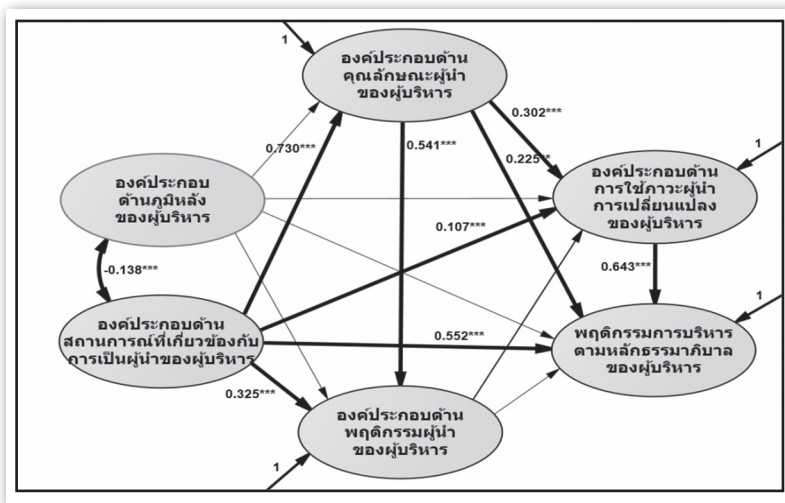
องค์ประกอบภาวะผู้นำที่มีอิทธิพลต่อพฤติกรรมการบริหารตามหลักธรรมาภิบาล
ของผู้บริหารโรงเรียนประถมศึกษา ในเขตจังหวัดภาคใต้ตอนบน



ภาพที่ 2 ผลการวิเคราะห์สหสัมพันธ์ระหว่างองค์ประกอบ หลังการปรับโมเดลโดยใช้ Modification Indices แสดง ในรูปคะแนนมาตรฐาน

3. ทิศทางของความสัมพันธ์ระหว่างองค์ประกอบภาวะผู้นำกับพฤติกรรมการบริหารตามหลักธรรมาภิบาลของผู้บริหารโรงเรียนประถมศึกษา ในเขตจังหวัดภาคใต้ตอนบน ตามโมเดลสมการโครงสร้างที่พัฒนาขึ้นมา พบว่า องค์ประกอบด้านสถานการณ์ที่เกี่ยวข้องกับการเป็นผู้นำของผู้บริหาร มีอิทธิพลทางตรงต่อองค์ประกอบด้านคุณลักษณะผู้นำของผู้บริหารมากที่สุด (0.730) รองลงมาคือ องค์ประกอบด้านการใช้ภาวะผู้นำการเปลี่ยนแปลงของผู้บริหาร มีอิทธิพลทางตรงต่อพฤติกรรมการบริหารตามหลักธรรมาภิบาลของผู้บริหาร (0.643) และองค์ประกอบด้านสถานการณ์ที่เกี่ยวข้องกับการเป็นผู้นำของผู้บริหาร มีอิทธิพลทางตรงต่อองค์ประกอบด้านการใช้ภาวะผู้นำการเปลี่ยนแปลงของผู้บริหาร (0.552) องค์ประกอบด้านอื่นๆ มีอิทธิพลทางตรง อยู่ระหว่าง 0.107 - 0.541 โดยมีอิทธิพล อย่างมีนัยสำคัญทางสถิติที่ระดับ 0.001 และ 0.01 ส่วนอิทธิพลทางอ้อมพบว่า องค์ประกอบด้านสถานการณ์ที่เกี่ยวข้องกับการเป็นผู้นำของผู้บริหาร มีอิทธิพลทางอ้อมต่อพฤติกรรมการบริหารตามหลักธรรมาภิบาลของผู้บริหาร มากที่สุด (0.622) และองค์ประกอบด้านคุณลักษณะผู้นำของผู้บริหารมีอิทธิพลทางอ้อมต่อพฤติกรรมการบริหารตามหลักธรรมาภิบาลของผู้บริหาร

น้อยที่สุด (0.100) โดยมีอิทธิพล อย่างมีนัยสำคัญทางสถิติที่ระดับ 0.001 ด้านอิทธิพลรวมพบว่า องค์ประกอบด้านสถานการณ์ที่เกี่ยวข้องกับการเป็นผู้นำของผู้บริหาร มีอิทธิพลรวมต่อ องค์ประกอบด้านการใช้ภาวะผู้นำการเปลี่ยนแปลงของผู้บริหาร มากที่สุด (0.780) องค์ประกอบ ด้านคุณลักษณะผู้นำของผู้บริหารมีอิทธิพลรวมต่อองค์ประกอบด้านการใช้ภาวะผู้นำ การเปลี่ยนแปลงของผู้บริหาร น้อยที่สุด (0.225) โดยมีอิทธิพล อย่างมีนัยสำคัญทางสถิติที่ ระดับ 0.001 และ 0.01 ส่วนองค์ประกอบด้านภูมิหลังของผู้บริหารและองค์ประกอบด้าน พฤติกรรมผู้นำของผู้บริหาร ไม่มีอิทธิพลทางตรง และไม่มีอิทธิพลทางอ้อมต่อองค์ประกอบ ด้านใดๆ เลย ดังภาพที่ 3



ภาพที่ 3 ผลการตรวจสอบสมมติฐานของการวิจัยตามโมเดลสมการโครงสร้างความสัมพันธ์ ระหว่างองค์ประกอบภาวะผู้นำกับพฤติกรรมการบริหารตามหลักธรรมาภิบาล ของผู้บริหารโรงเรียน

องค์ประกอบภาวะผู้นำที่มีอิทธิพลต่อพฤติกรรมกรรมการบริหารตามหลักธรรมาภิบาล
ของผู้บริหารโรงเรียนประถมศึกษา ในเขตจังหวัดภาคใต้ตอนบน

สรุปและอภิปรายผล

จากผลการวิจัย เรื่อง องค์ประกอบภาวะผู้นำที่มีอิทธิพลต่อพฤติกรรมกรรมการบริหารตามหลักธรรมาภิบาลของผู้บริหารโรงเรียนประถมศึกษา ในเขตจังหวัดภาคใต้ตอนบน สามารถสรุปและอภิปรายผลการวิจัย ดังนี้

1. ข้อค้นพบที่ปรากฏว่า องค์ประกอบภาวะผู้นำของผู้บริหาร ประกอบด้วย องค์ประกอบด้าน ภูมิหลังของผู้บริหาร สถานการณ์ที่เกี่ยวข้องกับการเป็นผู้นำของผู้บริหาร คุณลักษณะผู้นำของผู้บริหาร พฤติกรรมผู้นำของผู้บริหาร และการใช้ภาวะผู้นำการเปลี่ยนแปลงของผู้บริหาร โดยองค์ประกอบที่มีอิทธิพลต่อพฤติกรรมกรรมการบริหารตามหลักธรรมาภิบาลของผู้บริหาร ที่ปรากฏเด่นชัด ได้แก่ องค์ประกอบด้านสถานการณ์ที่เกี่ยวข้องกับการเป็นผู้นำของผู้บริหาร องค์ประกอบด้านคุณลักษณะผู้นำของผู้บริหาร และองค์ประกอบด้านการใช้ภาวะผู้นำการเปลี่ยนแปลงของผู้บริหาร

2. ข้อค้นพบที่ปรากฏว่า พฤติกรรมกรรมการบริหารตามหลักธรรมาภิบาลของผู้บริหารโรงเรียน ประกอบด้วย พฤติกรรมกรรมการบริหารตามหลักธรรมาภิบาล 6 หลัก คือ พฤติกรรมการบริหารตามหลักนิติธรรม พฤติกรรมกรรมการบริหารตามหลักคุณธรรม พฤติกรรมกรรมการบริหารตามหลักความโปร่งใส พฤติกรรมกรรมการบริหารตามหลักความมีส่วนร่วม พฤติกรรมกรรมการบริหารตามหลักความรับผิดชอบและพฤติกรรมกรรมการบริหารตามหลักความคุ้มค่า

3. ข้อค้นพบที่ปรากฏว่า สถานการณ์ที่เกี่ยวข้องกับการเป็นผู้นำของผู้บริหาร มีอิทธิพลทางตรงต่อคุณลักษณะผู้นำของผู้บริหาร อย่างมีนัยสำคัญทางสถิติที่ระดับ 0.001 มีอิทธิพลทางตรงต่อพฤติกรรมผู้นำของผู้บริหาร อย่างมีนัยสำคัญทางสถิติที่ระดับ 0.001 มีอิทธิพลทางตรงต่อการใช้ภาวะผู้นำการเปลี่ยนแปลงของผู้บริหาร อย่างมีนัยสำคัญทางสถิติที่ระดับ 0.001 และมีอิทธิพลทางตรงต่อพฤติกรรมกรรมการบริหารตามหลักธรรมาภิบาลของผู้บริหาร อย่างมีนัยสำคัญทางสถิติที่ระดับ 0.001 และเมื่อพิจารณาค่าอิทธิพลทางอ้อมพบว่า องค์ประกอบด้านสถานการณ์ที่เกี่ยวข้องกับการเป็นผู้นำของผู้บริหาร มีอิทธิพลทางอ้อมต่อพฤติกรรมกรรมการบริหารตามหลักธรรมาภิบาลของผู้บริหาร โดยส่งผ่าน สามเส้นทางคือ เส้นทางที่หนึ่งผ่านทางองค์ประกอบด้านคุณลักษณะผู้นำของผู้บริหาร เส้นทางที่สองผ่านทางองค์ประกอบด้านคุณลักษณะผู้นำของผู้บริหารแล้วส่งผ่านทางองค์ประกอบด้านการใช้ภาวะผู้นำการเปลี่ยนแปลงของผู้บริหาร เส้นทางที่สามผ่านทางองค์ประกอบด้านการใช้ภาวะผู้นำการเปลี่ยนแปลงของผู้บริหาร สอดคล้องกับผลการวิจัยของ ภาวดี อนันต์นาวิ (2545, บทที่๕๐)

ที่พบว่า สถานการณ์ในโรงเรียนส่งผลต่อประสิทธิผลของโรงเรียน ผลการวิจัยของ เกรียงศักดิ์ สุวรรณวัจน์ (2549, หน้า 166) ที่พบว่า สถานการณ์ที่เกี่ยวข้องมีอิทธิพลทางอ้อมต่อภาวะผู้นำของหัวหน้ากลุ่มนิเทศ ติดตามและประเมินผลการจัดการศึกษา สำนักงานเขตพื้นที่การศึกษา และสอดคล้องกับผลการวิจัยของ วาโร เฟ็งสวัสดิ์ (2549, หน้า 117) ที่พบว่า องค์ประกอบภาวะผู้นำด้านสถานการณ์ที่เกี่ยวข้อง อันประกอบด้วย ความสัมพันธ์ระหว่างผู้บริหารกับผู้ใต้บังคับบัญชาในโรงเรียน การจัดโครงสร้างงานของโรงเรียน การใช้อำนาจในตำแหน่งหน้าที่ของผู้บริหารโรงเรียน และความสัมพันธ์ระหว่างโรงเรียนกับชุมชน มีอิทธิพลทางตรงเชิงบวกต่อประสิทธิผลของโรงเรียน

4. ข้อค้นพบที่ปรากฏว่า คุณลักษณะผู้นำของผู้บริหาร มีอิทธิพลทางตรงต่อพฤติกรรมผู้นำของผู้บริหาร อย่างมีนัยสำคัญทางสถิติที่ระดับ 0.001 มีอิทธิพลทางตรงต่อการใช้ภาวะผู้นำการเปลี่ยนแปลงของผู้บริหาร อย่างมีนัยสำคัญทางสถิติที่ระดับ 0.01 และมีอิทธิพลทางตรงต่อพฤติกรรมการบริหารตามหลักธรรมาภิบาลของผู้บริหาร อย่างมีนัยสำคัญทางสถิติที่ระดับ 0.001 และเมื่อพิจารณาค่าอิทธิพลทางอ้อม พบว่า องค์ประกอบด้านคุณลักษณะผู้นำของผู้บริหาร มีอิทธิพลทางอ้อมต่อพฤติกรรมการบริหารตามหลักธรรมาภิบาลของผู้บริหาร โดยส่งผ่านทางองค์ประกอบด้านการใช้ภาวะผู้นำการเปลี่ยนแปลงของผู้บริหาร สอดคล้องกับผลการวิจัยของ Stogdill (1974, pp. 74 - 75) ที่พบว่า คุณลักษณะผู้นำของผู้บริหารส่งผลต่อความสำเร็จ ขององค์การผลการวิจัยของ Magnuson (1991, pp. 78 - 91) ที่พบว่า ผู้จัดการโรงเรียนที่ประสบความสำเร็จจะมีคุณลักษณะด้านอาชีพและคุณลักษณะส่วนตัว ผลการวิจัยของ กาญจน์ เรืองมนตรี (2547, หน้า 218) ที่พบว่า องค์ประกอบภาวะผู้นำด้านบุคลิกภาพส่วนตัวของผู้บริหาร มีความสัมพันธ์ทางบวกกับประสิทธิผลการบริหาร และผลการวิจัยของ เกรียงศักดิ์ สุวรรณวัจน์ (2549, หน้า 174) ที่พบว่า องค์ประกอบภาวะผู้นำ ของหัวหน้ากลุ่มนิเทศ ติดตามและประเมินผลการจัดการศึกษา สำนักงานเขตพื้นที่การศึกษา ได้รับอิทธิพลมาจากองค์ประกอบด้านคุณลักษณะของผู้บริหาร

5. ข้อค้นพบที่ปรากฏว่า องค์ประกอบด้านการใช้ภาวะผู้นำการเปลี่ยนแปลงของผู้บริหาร มีอิทธิพลทางตรงต่อพฤติกรรมการบริหารตามหลักธรรมาภิบาลของผู้บริหาร อย่างมีนัยสำคัญทางสถิติที่ระดับ 0.001 สอดคล้องกับผลการวิจัยของ William, Steers and Terborg (1995, p.203) ที่พบว่ารูปแบบภาวะผู้นำการเปลี่ยนแปลงมีความสัมพันธ์ทางบวกกับพฤติกรรมของกลุ่มความผูกพันต่อองค์การ และความพึงพอใจในการทำงาน ผลการวิจัย

องค์ประกอบภาวะผู้นำที่มีอิทธิพลต่อพฤติกรรมกรรมการบริหารตามหลักธรรมาภิบาล
ของผู้บริหารโรงเรียนประถมศึกษา ในเขตจังหวัดภาคใต้ตอนบน

ของ Baldygo (2003, p. 190 - A) ที่พบว่า ภาวะผู้นำการเปลี่ยนแปลงมีความสัมพันธ์ทางบวกกับผลสำเร็จของงานประสิทธิผลของผู้นำและความพึงพอใจในตัวผู้นำ ผลการวิจัยของดวงใจ นิลพันธ์ (2543, บทคัดย่อ) ที่พบว่า ภาวะผู้นำการเปลี่ยนแปลงมีความสัมพันธ์ทางบวกกับความพึงพอใจในการทำงานและความผูกพันต่อองค์กร ผลการวิจัยของ ศุภชัย โถบารุง (2545, หน้า 160) ที่พบว่า ภาวะผู้นำการเปลี่ยนแปลงของผู้บริหารมีความสัมพันธ์ทางบวกกับประสิทธิผลของโรงเรียนประถมศึกษา และสอดคล้องกับผลการวิจัยของ ทิพวรรณ โอตคลัง (2549, หน้า 63) ที่พบว่าพฤติกรรมผู้นำการเปลี่ยนแปลงของผู้บริหารสถานศึกษามีความสัมพันธ์ทางบวกกับความผูกพันต่อสถานศึกษาของครู

ข้อเสนอแนะ

จากผลการวิจัยเรื่อง องค์ประกอบภาวะผู้นำที่มีอิทธิพลต่อพฤติกรรมกรรมการบริหารตามหลักธรรมาภิบาลของผู้บริหารโรงเรียนประถมศึกษา ในเขตจังหวัดภาคใต้ตอนบน ผู้วิจัยมีข้อเสนอแนะ 2 ประเด็น ดังนี้

1. ข้อเสนอแนะสำหรับการนำผลการวิจัยไปใช้

1.1 สำหรับโรงเรียนและผู้บริหารโรงเรียน

จากการตรวจสอบทิศทางของความสัมพันธะระหว่างองค์ประกอบภาวะผู้นำกับพฤติกรรมกรรมการบริหารตามหลักธรรมาภิบาลของผู้บริหารโรงเรียนประถมศึกษา ตามโมเดลสมการโครงสร้างที่พัฒนาขึ้นมา เพื่อใช้ในการวิจัยครั้งนี้ ปรากฏผลดังนี้

1.1.1 ผลการวิจัยพบว่า องค์ประกอบด้านภูมิหลังของผู้บริหาร ซึ่งประกอบด้วยอายุของผู้บริหาร ประสบการณ์ในการบริหาร และการได้รับการประชุม สัมมนาเกี่ยวกับการบริหาร ไม่มีอิทธิพลทางตรง และไม่มีอิทธิพลทางอ้อมต่อพฤติกรรมกรรมการบริหารตามหลักธรรมาภิบาลของผู้บริหาร ทำให้ทราบว่า ภูมิหลังของผู้บริหารดังกล่าวไม่ใช่ปัจจัยที่มีอิทธิพลต่อภาวะผู้นำและพฤติกรรมกรรมการบริหารตามหลักธรรมาภิบาลของผู้บริหารโรงเรียน ดังนั้นผู้บริหารควรพัฒนาภูมิหลังด้านอื่นๆ ควบคู่กันไปด้วย เพื่อให้เกิดประสิทธิภาพในการปฏิบัติงาน

1.1.2 ผลการวิจัยพบว่า องค์ประกอบด้านสถานการณ์ที่เกี่ยวข้องกับการเป็นผู้นำของผู้บริหาร ซึ่งประกอบด้วย การสร้างความสัมพันธ์ระหว่างผู้บริหารกับบุคลากรในโรงเรียน การกำหนดโครงสร้างงานในโรงเรียน และการใช้อำนาจในตำแหน่งหน้าที่ของผู้บริหาร มีอิทธิพลทางตรงและมีอิทธิพลทางอ้อมต่อพฤติกรรมกรรมการบริหารตามหลักธรรมาภิบาล

ของผู้บริหาร ดังนั้นผู้บริหารโรงเรียนควรให้ความสำคัญแก่องค์ประกอบด้านสถานการณ์ที่เกี่ยวข้องให้มาก เพราะเป็นปัจจัยสำคัญที่จะส่งเสริมการดำเนินงานของผู้บริหารให้เป็นไปอย่างมีประสิทธิภาพและประสิทธิผล

1.1.3 ผลการวิจัยพบว่า องค์ประกอบด้านคุณลักษณะผู้นำของผู้บริหาร ซึ่งประกอบด้วย คุณลักษณะด้านบุคลิกภาพทางกาย คุณลักษณะด้านสติปัญญา คุณลักษณะด้านอารมณ์ คุณลักษณะด้านสังคมและคุณลักษณะด้านคุณธรรม มีอิทธิพลทางตรงและมีอิทธิพลทางอ้อมต่อพฤติกรรมกรรมการบริหารตามหลักธรรมาภิบาลของผู้บริหาร ดังนั้นผู้บริหารโรงเรียนควรพัฒนาคุณลักษณะผู้นำและพฤติกรรมกรรมการบริหารตามหลักธรรมาภิบาลของตนอย่างต่อเนื่องสม่ำเสมอ จะมีผลทำให้การดำเนินงานในโรงเรียนเป็นไปอย่างมีประสิทธิภาพและประสิทธิผล

1.1.4 ผลการวิจัยพบว่า องค์ประกอบด้านพฤติกรรมผู้นำของผู้บริหาร ซึ่งประกอบด้วย พฤติกรรมผู้นำแบบมิตรสัมพันธ์และพฤติกรรมผู้นำแบบกิจสัมพันธ์ ไม่มีอิทธิพลทางตรงและไม่มีอิทธิพลทางอ้อมต่อพฤติกรรมกรรมการบริหารตามหลักธรรมาภิบาลของผู้บริหาร ทำให้ทราบว่า พฤติกรรมผู้นำของผู้บริหารเฉพาะมุ่งคนและมุ่งงานเท่านั้นไม่ใช่ปัจจัยที่ตายตัว ควรมองภาวะผู้นำว่าเป็นพลวัตรไม่คงที่ ผู้บริหารควรปรับเปลี่ยนภาวะผู้นำของตนให้สอดคล้องกับสถานการณ์ และภาวะผู้นำยุคใหม่ควบคู่กับการพัฒนาผู้ใต้บังคับบัญชาให้สอดคล้องกับระดับความต้องการตามทฤษฎีความต้องการของ Maslow

1.1.5 ผลการวิจัยพบว่า องค์ประกอบด้านการใช้ภาวะผู้นำการเปลี่ยนแปลงของผู้บริหาร ซึ่งประกอบด้วย การสร้างบารมี การสร้างแรงบันดาลใจ การกระตุ้นทางปัญญา การคำนึงถึงปัจเจกบุคคล และการสร้างและการถ่ายทอดวิสัยทัศน์ มีอิทธิพลทางตรงต่อพฤติกรรมกรรมการบริหารตามหลักธรรมาภิบาลของผู้บริหาร ดังนั้นผู้บริหารโรงเรียน ควรแสดงออกถึงพฤติกรรมการใช้ภาวะผู้นำการเปลี่ยนแปลงต่อผู้ใต้บังคับบัญชาให้ปรากฏอย่างสม่ำเสมอ

1.1.6 ผลการวิจัยพบว่า พฤติกรรมการบริหารตามหลักธรรมาภิบาลของผู้บริหารที่เหมาะสมประกอบด้วย พฤติกรรมการบริหารตามหลักนิติธรรม พฤติกรรมการบริหารตามหลักคุณธรรม พฤติกรรมการบริหารตามหลักความโปร่งใส พฤติกรรมการบริหารตามหลักความมีส่วนร่วม พฤติกรรมการบริหารตามหลักความรับผิดชอบ และพฤติกรรมการบริหารตามหลักความคุ้มค่า ดังนั้นผู้บริหารควรพัฒนาตนเองให้มีพฤติกรรมการบริหารตามหลักธรรมาภิบาลดังกล่าวอย่างเด่นชัด

1.2 สำหรับสำนักงานเขตพื้นที่การศึกษาประถมศึกษา และสำนักงานคณะ

องค์ประกอบภาวะผู้นำที่มีอิทธิพลต่อพฤติกรรมกรรมการบริหารตามหลักธรรมาภิบาล
ของผู้บริหารโรงเรียนประถมศึกษา ในเขตจังหวัดภาคใต้ตอนบน

กรรมการการศึกษาขั้นพื้นฐาน

1.2.1 ผลการวิจัยพบว่า องค์ประกอบด้านภูมิหลังของผู้บริหาร ซึ่งประกอบด้วย อายุของผู้บริหาร ประสบการณ์ในการบริหาร และการได้รับการประชุม สัมมนาเกี่ยวกับการบริหาร ไม่มีอิทธิพลทางตรงและไม่มีอิทธิพลทางอ้อมต่อพฤติกรรมกรรมการบริหารตามหลักธรรมาภิบาลของผู้บริหาร ดังนั้นสำนักงานเขตพื้นที่การศึกษาประถมศึกษาและสำนักงานคณะกรรมการการศึกษาขั้นพื้นฐาน ควรให้ความสำคัญเกี่ยวกับการพัฒนาภูมิหลังของผู้บริหารด้านอื่นๆ ควบคู่กันไปด้วย เช่น ภูมิหลังด้านเศรษฐกิจ สังคม ครอบครัว ค่านิยม ความเชื่อหรืออุดมการณ์

1.2.2 ผลการวิจัยพบว่า องค์ประกอบด้านสถานการณ์ที่เกี่ยวข้องกับการเป็นผู้นำของผู้บริหาร ซึ่งประกอบด้วย การสร้างความสัมพันธ์ระหว่างผู้บริหารกับบุคลากรในโรงเรียน การกำหนดโครงสร้างงานในโรงเรียน และการใช้อำนาจในตำแหน่งหน้าที่ของผู้บริหาร มีอิทธิพลทางตรงและมีอิทธิพลทางอ้อมต่อพฤติกรรมกรรมการบริหารตามหลักธรรมาภิบาลของผู้บริหาร ดังนั้นสำนักงานเขตพื้นที่การศึกษาประถมศึกษา และสำนักงานคณะกรรมการการศึกษาขั้นพื้นฐาน ควรพัฒนาผู้บริหารในสังกัด ให้มีความรู้และทักษะในการบริหารจัดการด้านสถานการณ์ดังกล่าวอย่างสม่ำเสมอ

1.2.3 ผลการวิจัยพบว่า องค์ประกอบด้านคุณลักษณะผู้นำของผู้บริหาร ซึ่งประกอบด้วย คุณลักษณะด้านบุคลิกภาพทางกาย คุณลักษณะด้านสติปัญญา คุณลักษณะด้านอารมณ์ คุณลักษณะด้านสังคม และคุณลักษณะด้านคุณธรรม มีอิทธิพลทางตรงและมีอิทธิพลทางอ้อมต่อพฤติกรรมกรรมการบริหารตามหลักธรรมาภิบาลของผู้บริหาร ดังนั้นสำนักงานคณะกรรมการการศึกษาขั้นพื้นฐานควรกำหนดนโยบายและดำเนินการพัฒนาบุคลิกภาพของผู้บริหารโรงเรียนให้มีคุณลักษณะผู้นำที่เหมาะสม

1.2.4 ผลการวิจัยพบว่า องค์ประกอบด้านพฤติกรรมผู้นำของผู้บริหาร ซึ่งประกอบด้วย พฤติกรรมผู้นำแบบมิตรสัมพันธ์และพฤติกรรมผู้นำแบบกิจสัมพันธ์ ไม่มีอิทธิพลทางตรงและไม่มีอิทธิพลทางอ้อมต่อพฤติกรรมกรรมการบริหารตามหลักธรรมาภิบาลของผู้บริหาร ดังนั้นหน่วยงานระดับสูง จึงควรมีนโยบายการบริหารแบบองค์รวม ไม่เฉพาะเจาะจงที่การมุ่งคนและมุ่งงานเท่านั้น โดยให้ความสำคัญต่อการบริหารที่สอดคล้องกับสถานการณ์ เน้นการบริหารแบบร่วมมือมากกว่าการแข่งขัน จัดองค์กรทางวิชาชีพให้มีความเข้มแข็ง รวมถึงจัดสรรทรัพยากรทางการบริหารให้เหมาะสมกับบริบทของโรงเรียน

1.2.5 ผลการวิจัยพบว่า องค์ประกอบด้านการใช้ภาวะผู้นำการเปลี่ยนแปลงของผู้บริหาร ซึ่งประกอบด้วย การสร้างบารมี การสร้างแรงบันดาลใจ การกระตุ้นทางปัญญา การคำนึงถึงปัจเจกบุคคล และการสร้างและการถ่ายทอดวิสัยทัศน์ มีอิทธิพลทางตรงต่อพฤติกรรมกรรมการบริหารตามหลักธรรมาภิบาลของผู้บริหาร ดังนั้นสำนักงานเขตพื้นที่การศึกษา ประถมศึกษา และสำนักงานคณะกรรมการการศึกษาขั้นพื้นฐาน ควรให้ความสำคัญเกี่ยวกับภาวะผู้นำการเปลี่ยนแปลงของผู้บริหาร เพื่อเปลี่ยนแปลงโรงเรียนไปสู่วิสัยทัศน์ที่กำหนด รวมถึงควรติดตามและประเมินผลการปฏิบัติงานตามวิสัยทัศน์ของแต่ละโรงเรียนอย่างต่อเนื่อง

1.2.6 ผลการวิจัยพบว่า พฤติกรรมการบริหารตามหลักธรรมาภิบาลของผู้บริหารที่เหมาะสม ประกอบด้วย พฤติกรรมการบริหารตามหลักนิติธรรม พฤติกรรมการบริหารตามหลักคุณธรรม พฤติกรรมการบริหารตามหลักความโปร่งใส พฤติกรรมการบริหารตามหลักความมีส่วนร่วม พฤติกรรมการบริหารตามหลักความรับผิดชอบ และพฤติกรรมการบริหารตามหลักความคุ้มค่า ดังนั้นสำนักงานเขตพื้นที่การศึกษา ประถมศึกษา และสำนักงานคณะกรรมการการศึกษาขั้นพื้นฐาน ควรจัดทำคู่มือ แนวทางการบริหารตามหลักธรรมาภิบาลในโรงเรียนประถมศึกษา และพัฒนาผู้บริหารโรงเรียนให้มีทักษะและพฤติกรรมการบริหารตามหลักธรรมาภิบาล รวมทั้งมีการนิเทศ ติดตามให้โรงเรียนในสังกัด ดำเนินการบริหารให้เป็นไปตามหลักธรรมาภิบาลที่แท้จริง

2. ข้อเสนอแนะสำหรับการวิจัยครั้งต่อไป

2.1 ควรศึกษาเจาะจงเชิงลึก องค์ประกอบด้านสถานการณ์ที่เกี่ยวข้องกับการเป็นผู้นำของผู้บริหาร องค์ประกอบด้านคุณลักษณะผู้นำของผู้บริหาร และองค์ประกอบด้านการใช้ภาวะผู้นำการเปลี่ยนแปลงของผู้บริหาร ที่มีอิทธิพลต่อประสิทธิผลการบริหารตามหลักธรรมาภิบาลของผู้บริหาร

2.2 ควรศึกษาองค์ประกอบภาวะผู้นำตามแนวทางการปฏิรูปการศึกษา เพื่อค้นหาหรือบูรณาการแนวคิดเกี่ยวกับภาวะผู้นำแนวทางใหม่ให้สอดคล้องเหมาะสมกับการปฏิรูปการศึกษา

2.3 ควรศึกษาภาวะผู้นำหรือการบริหารตามหลักธรรมาภิบาลของผู้บริหารโรงเรียน ในโรงเรียนที่มีประสิทธิผลสูง ด้วยวิธีการวิจัย เชิงคุณภาพ ทั้งในโรงเรียนภาครัฐและภาคเอกชน

องค์ประกอบภาวะผู้นำที่มีอิทธิพลต่อพฤติกรรมกรรมการบริหารตามหลักธรรมาภิบาล
ของผู้บริหารโรงเรียนประถมศึกษา ในเขตจังหวัดภาคใต้ตอนบน

2.4 ควรศึกษาเปรียบเทียบภาวะผู้นำของผู้บริหารโรงเรียนในภาครัฐ กับภาคเอกชน โดยเฉพาะในส่วนขององค์ประกอบด้านสถานการณ์ที่เกี่ยวข้องกับการเป็นผู้นำของผู้บริหาร ด้านคุณลักษณะผู้นำของผู้บริหาร และด้านการใช้ภาวะผู้นำการเปลี่ยนแปลงของผู้บริหาร

2.5 ควรศึกษาองค์ประกอบภาวะผู้นำด้านภูมิหลังของผู้บริหารและด้านพฤติกรรมผู้นำของผู้บริหาร ซึ่งพบในผลการวิจัยนี้ว่าไม่มีอิทธิพลต่อพฤติกรรมกรรมการบริหารตามหลักธรรมาภิบาลของผู้บริหาร ในกลุ่มประชากรอื่นเพิ่มเติม

เอกสารอ้างอิง

- กระทรวงศึกษาธิการ. (2547). **หลักเทคนิคการบริหารและการวางแผน**. กรุงเทพฯ : สำนักงานคณะกรรมการการอุดมศึกษา.
- กาญจน์ เรืองมนตรี. (2547). **องค์ประกอบภาวะผู้นำที่ส่งผลต่อประสิทธิผลการบริหารและการจัดการศึกษา สถานศึกษาขั้นพื้นฐานตามแนวปฏิรูปการศึกษา : กรณีศึกษาเขตพื้นที่การศึกษามหาสารคาม**. วิทยานิพนธ์หลักสูตรปริญญาการศึกษา ดุษฎีบัณฑิต สาขาวิชาการบริหารการศึกษา บัณฑิตวิทยาลัย มหาวิทยาลัยนเรศวร.
- เกรียงศักดิ์ สุวรรณวัจน์. (2549). **รูปแบบความสัมพันธ์เชิงสาเหตุขององค์ประกอบที่มีต่ออิทธิพลภาวะผู้นำของหัวหน้ากลุ่มนิเทศ ติดตามและประเมินผลการจัดการศึกษา สำนักงานเขตพื้นที่การศึกษา**. วิทยานิพนธ์หลักสูตรปริญญาการศึกษา ดุษฎีบัณฑิต สาขาวิชาการบริหารการศึกษา บัณฑิตวิทยาลัย มหาวิทยาลัยนเรศวร.
- ชาวี มณีศรี. (2542). **การนิเทศการศึกษา**. (พิมพ์ครั้งที่ 2). กรุงเทพฯ. โสภณการพิมพ์.
- ไชยวัฒน์ คำชู, ประทุมพร วัชรเสถียร, กุลลดา เกษบุญชู และ ศุภมิตร ปิติพัฒน์. (2545). **ธรรมาภิบาลการบริหารการปกครองที่โปร่งใสด้วยจริยธรรม**. กรุงเทพฯ : สำนักพิมพ์น้ำฝน.
- ดวงใจ นิลพันธ์. (2543). **ความสัมพันธ์ระหว่างภาวะผู้นำของผู้บริหาร ความพึงพอใจและความผูกพันต่อองค์การของพนักงาน : กรณีศึกษาบริษัทในกลุ่มธุรกิจสื่อสารโทรคมนาคม**. วิทยานิพนธ์ปริญญามหาบัณฑิต สาขาจิตวิทยาอุตสาหกรรม บัณฑิตวิทยาลัย มหาวิทยาลัยเกษตรศาสตร์.

- ถวิลวดี บุรีกุล. (2545). โครงการศึกษาเพื่อพัฒนาดัชนีวัดผลการพัฒนาระบบบริหารจัดการที่ดี. *ทองทิพภา วิริยะพันธ์*. (2545). *ผู้บริหารยุคบรรษัทภิบาล*. กรุงเทพฯ : อินเฟอร์มีเดียบุ๊ก,
- ทิพวรรณ โอตคั้ง. (2549). ความสัมพันธ์ระหว่างพฤติกรรมภาวะผู้นำการเปลี่ยนแปลงของผู้บริหารสถานศึกษากับความผูกพันต่อสถานศึกษาของครู สังกัดสำนักงานเขตพื้นที่การศึกษาเลย เขต 1. *วิทยานิพนธ์การศึกษาศาตามหลักสูตรปริญญาครุศาสตรมหาบัณฑิต สาขาการบริหารการศึกษา บัณฑิตวิทยาลัย มหาวิทยาลัยราชภัฏเลย*.
- ทิพาวดี เมฆสุวรรณ. (2543). สามประสานในการบริหารกิจการบ้านเมืองที่ดี : นานาสาระจากการรวมพลังเพื่อการสร้างระบบบริหารกิจการบ้านเมืองและสังคมที่ดี. *นนทบุรี : สำนักงานคณะกรรมการข้าราชการพลเรือน*.
- ธনীชัย รัตน์ไตรแก้ว. (2548). การประเมินการบริหารตามหลักธรรมาภิบาลของโรงเรียนในจังหวัดนครสวรรค์. *วิทยานิพนธ์การศึกษาศาตามหลักสูตรปริญญาครุศาสตรมหาบัณฑิต สาขาวิชาการบริหารการศึกษา บัณฑิตวิทยาลัย มหาวิทยาลัยราชภัฏนครสวรรค์*.
- เนตร์พัฒนา ยาวีราช. (2546). ภาวะผู้นำและผู้นำเชิงกลยุทธ์. พิมพ์ครั้งที่ 1. กรุงเทพฯ : จุฬาลงกรณ์มหาวิทยาลัย.
- ภาวดี อนันต์นาวิ. (2545). ปัจจัยที่ส่งผลต่อประสิทธิผลของโรงเรียนประถมศึกษา สังกัดสำนักงานคณะกรรมการการประถมศึกษาแห่งชาติ. *วิทยานิพนธ์ปริญญาการศึกษา ดุษฎีบัณฑิต สาขาวิชาการบริหารการศึกษา บัณฑิตวิทยาลัย มหาวิทยาลัยบูรพา*.
- ยงยุทธ เกษสาคร. (2541). ภาวะผู้นำและการจูงใจ. กรุงเทพฯ : ศูนย์เอกสารและตำราสถาบันราชภัฏสวนดุสิต.
- วาโร เพ็งสวัสดิ์. (2549). การพัฒนารูปแบบความสัมพันธ์โครงสร้างเชิงเส้นตรงของประสิทธิผลภาวะผู้นำของผู้บริหารที่ส่งผลต่อประสิทธิผลของโรงเรียน. *วิทยานิพนธ์ปริญญาศึกษาศาสตรดุษฎีบัณฑิต บัณฑิตวิทยาลัย มหาวิทยาลัยขอนแก่น*.
- วิทยากร เชียงกูล. (2551). ภาวะการศึกษาไทย ปี 2549 / 2550 : การแก้ปัญหาและการปฏิรูปการศึกษาอย่างเป็นระบบองค์รวม. (พิมพ์ครั้งที่ 2). กรุงเทพฯ : กระทรวงศึกษาธิการ, สำนักงานเลขาธิการการศึกษา, สำนักวิจัยและพัฒนาการศึกษา.
- วิโรจน์ สารรัตน์. (2542). การบริหาร : หลักการ ทฤษฎี และประเด็นทางการศึกษา. กรุงเทพฯ : ทิพยวิสุทธี.

องค์ประกอบภาวะผู้นำที่มีอิทธิพลต่อพฤติกรรมกรรมการบริหารตามหลักธรรมาภิบาล
ของผู้บริหารโรงเรียนประถมศึกษา ในเขตจังหวัดภาคใต้ตอนบน

- ศุภชัย โถบำรุง. (2545). **ความสัมพันธ์ระหว่างภาวะผู้นำของผู้บริหารโรงเรียนมีอาชีพ
กับประสิทธิผลของโรงเรียนประถมศึกษา สังกัดสำนักงานการประถมศึกษา
จังหวัดสกลนคร**. วิทยานิพนธ์ปริญญาครุศาสตรมหาบัณฑิต สาขาวิชาการบริหาร
การศึกษา สถาบันราชภัฏสกลนคร.
- สำนักงานคณะกรรมการการศึกษาขั้นพื้นฐาน. (2547). **ก้าวสู่กระบวนทัศน์ใหม่ในการปฏิบัติ
ราชการ**. กรุงเทพฯ : สำนักพิมพ์เสมาธรรม.
- สำนักงานเลขาธิการสภาการศึกษา. (2552). **สรุปผลการดำเนินงาน 9 ปี ของการปฏิรูปการศึกษา
(พ.ศ. 2542 – 2551)**. (พิมพ์ครั้งที่ 4). กรุงเทพฯ : วี.ที.ซี. คอมมิวนิเคชั่น.
- เสนาะ ตีเยาว์. (2544). **หลักการบริหาร**. พิมพ์ครั้งที่ 2. กรุงเทพฯ : มหาวิทยาลัยธรรมศาสตร์.
- เสริมศักดิ์ วิชาลาภรณ์. (2544). **“ภาวะผู้นำ” ประมวลสาระชุดวิชาทฤษฎีและแนวปฏิบัติ
ในการบริหารการศึกษา**. หน่วยที่ 5 - 8. นนทบุรี : มหาวิทยาลัยสุโขทัยธรรมาธิราช.
- Baldygo, Robert S. (2003). **Cascading of Transformational Leadership in America
Community Colleges**. Proquest Dissertation Abstracts. Nova Southeastern
University, 2003, AAT 3083916.
- Bass, Barnard M. and Bruce J. Avolio. (1990). **“The implications of Transactional
and Transformational leadership for individual, team and organization
development”**. Research in organizational change and Development.
- Lipham, James M. and James A. J. Hoch. (1974). **“Leadership Theory”**. In **The
Principalship : Foundations and Functions**, 174 - 178. New York :
Harper & Row Publishers.
- Magnuson, W.G. (1991). **The Characteristics of Successful School Business
Managers**. Los Angeles : University of Southern California.
- Reddin, William J. (1970). **Managerial Effectiveness**. New York : McGraw - Hill Book.
- Stogdill, Ralph M. (1974). **Handbook of Leadership : A Survey of Theory and Research**.
New York : The Free Press.
- William L.K., Steers, R.M. and Terborg J.R. (1995). **The Effects of Transformational
Leadership on Teacher Attitudes and Student Performance in
Singapore**. Journal of Organization behavior.