

มิติใหม่การบริหารจัดการการท่องเที่ยวท้องถิ่น : กรณีศึกษา องค์การบริหารส่วนตำบลเขาคราม อำเภอเมือง จังหวัดกระบี่

New Dimension to the Management of Local Tourism : Study Khaokram Sub-district, Muang, Kabi Province.

ทัศนียา บริพิศ* | Thussaneeya Boripis

บทคัดย่อ

การวิจัยนี้เป็นการศึกษาองค์การบริหารส่วนตำบลเขาคราม อำเภอเมือง จังหวัดกระบี่ เป็นหน่วยงานที่มีชื่อเสียงในการบริหารจัดการท่องเที่ยวอย่างเป็นรูปธรรม ในปัจจุบันคือ คลองท่าปอม ผู้วิจัยจึงศึกษากรอบมิติใหม่ในการบริหารจัดการให้เกิดความเปลี่ยนแปลง โดยสิ่งที่นักวิจัยต้องการศึกษาคือการสร้างกรอบมิติใหม่ 2 มิติ คือ มิติที่ 1. ด้านโครงสร้างการบริหารอบต. มิติที่ 2 การบริหารการจัดการท่องเที่ยวท้องถิ่น เพื่อให้รองรับกับการเปลี่ยนแปลงในปัจจุบัน วิธีการวิจัย การศึกษาเอกสาร (Documentary Research) และการวิเคราะห์เอกสาร ผลการศึกษาวิจัย ผลการศึกษา มิติที่ 1 โครงสร้างองค์กรสร้างตำแหน่งงานเพิ่ม มิติที่ 2 ชีตความสามารถหรือศักยภาพในการรองรับนักท่องเที่ยว พื้นที่ 500 ตารางกิโลเมตร = รองรับได้ 50,000 คน การควบคุมจำนวนนักท่องเที่ยว การจัดพื้นที่ (Zoning) ทางการท่องเที่ยว การจัดโครงสร้างพื้นฐานทางการท่องเที่ยว การจัดกิจกรรมต่างๆ ของท้องถิ่นเพื่อการปรับปรุงพื้นที่ท่องเที่ยว

คำสำคัญ : การบริหารจัดการท่องเที่ยวท้องถิ่น

* อาจารย์สาขารัฐศาสตร์ สำนักวิชาศิลปศาสตร์ มหาวิทยาลัยวลัยลักษณ์

Abstract

The purpose of this research was to study Tambon Khao Kram, Amphur Muang, Krabi. An agency with a reputation management is now a substantial tourist Tha Pom Klong Our objective was to study a new framework for change management. By what researchers want to study is to establish a new framework is the 2D, one dimension. Top management structure. Two - dimensional local tourism management. In order to accommodate a change in the current method of study documents (Documentary Research) and document analysis. The study results demonstrate that one - dimensional structure created jobs added. The two - dimensional capacity or potential to accommodate up to 500 square kilometers = 50,000 people to control the number of visitors. Disposal Area (Zoning) to the park. The tourism infrastructure The activities of local authorities to improve the tourist areas.

Key Words : management of local tourism

บทนำ

รัฐธรรมนูญแห่งราชอาณาจักรไทย พุทธศักราช 2540 ได้กำหนดให้องค์กรปกครองส่วนท้องถิ่นมีอิสระในการกำหนดนโยบาย การปกครอง การบริหาร การบริหารงานบุคคล การเงินและการคลัง และมีอำนาจหน้าที่ของตนเองโดยเฉพาะ และกำหนดให้การกำกับดูแลองค์กรปกครองส่วนท้องถิ่นต้องทำเท่าที่จำเป็นและต้องเป็นไปเพื่อการคุ้มครองประโยชน์ของประชาชนในท้องถิ่นหรือประโยชน์ของประเทศเป็นส่วนรวม (มาตรา 282 มาตรา 283 มาตรา 284) ส่วนในด้านการกระจายอำนาจสู่ท้องถิ่นนั้น ได้กำหนดให้มีกฎหมายกำหนดแผนและขั้นตอนการกระจายอำนาจให้แก่องค์กรปกครองส่วนท้องถิ่น โดยคำนึงถึงการกระจายอำนาจเพิ่มขึ้นให้แก่ท้องถิ่นเป็นสำคัญ โดยมีสาระสำคัญ คือ การกำหนดอำนาจและหน้าที่ในการจัดระบบการบริการสาธารณะระหว่างรัฐกับองค์กรปกครองส่วนท้องถิ่นและระหว่างองค์กรปกครองส่วนท้องถิ่นด้วยกันเอง และการจัดสรรสัดส่วนภาษีและอากรระหว่างรัฐกับองค์กรปกครองส่วนท้องถิ่น โดยคำนึงถึงภาระหน้าที่ของรัฐกับองค์กรปกครองส่วนท้องถิ่นและระหว่างองค์กรปกครองส่วนท้องถิ่นด้วยกันเอง (มาตรา 284)

มติใหม่การบริหารจัดการการท่องเที่ยวท้องถิ่น : กรณีศึกษา องค์การบริหารส่วนตำบลเขาคราม อำเภอเมือง จังหวัดกระบี่

นอกจากนี้ รัฐธรรมนูญยังได้กำหนดให้องค์กรปกครองส่วนท้องถิ่นมีหน้าที่ความรับผิดชอบกว้างขวางกว่าเดิมหลายประการ เช่น กำหนดให้องค์กรปกครองส่วนท้องถิ่นมีหน้าที่บำรุงรักษาศิลปะ จารีตประเพณี ภูมิปัญญาท้องถิ่น หรือวัฒนธรรมอันดีของท้องถิ่น ทั้งมีสิทธิจัดการศึกษาอบรมวิชาชีพที่มีความเหมาะสมกับท้องถิ่นโดยให้เป็นไปตามความต้องการและความเหมาะสมของท้องถิ่นนั้น รวมไปถึงการส่งเสริมและรักษาคุณภาพสิ่งแวดล้อมของท้องถิ่นอีกด้วย (มาตรา 289 มาตรา 290)

ปัจจุบันองค์กรปกครองส่วนท้องถิ่นมีส่วนในการบริหารจัดการการต่างๆ องค์การบริหารส่วนตำบล (อบต.) เป็นหน่วยงานของรัฐที่มีบทบาทและมีความใกล้ชิดกับประชาชนมากที่สุด งบประมาณต่างๆ ก็มีการกระจายไปให้องค์การบริหารส่วนตำบลเยอะที่สุดด้วย เช่นกัน ในการกระจายอำนาจจากส่วนกลางเข้าสู่ท้องถิ่น ภารกิจที่องค์การบริหารส่วนตำบลเลือกกระทำ คือการบริหารจัดการการท่องเที่ยวเพื่อช่วยให้ท้องถิ่นของตนเองมีรายได้ สร้างอาชีพให้แก่ประชาชนในท้องถิ่นของตนเอง องค์การบริหารส่วนตำบลเขาคราม อำเภอเมือง จังหวัดกระบี่ เป็นหน่วยงานที่มีชื่อเสียงในการบริหารจัดการท่องเที่ยวอย่างเป็นรูปธรรมที่สุดในปัจจุบัน โดยศึกษาจากแหล่งท่องเที่ยวที่อบต.ได้ดำเนินการบริหารจัดการอย่างเป็นรูปธรรมคือ คลองท่าปอม หรือ คลอง 2 น้ำ ซึ่งการบริหารจัดการที่อบต.เขาครามได้ดำเนินการเป็นรูปแบบการบริหารจัดการแบบเดิม ผู้วิจัยใคร่ศึกษารอบมิติใหม่ในการบริหารจัดการ โดยสิ่งที่นักวิจัยต้องการศึกษาคือการสร้างกรอบมิติใหม่ 2 มิติ คือ มิติที่ 1. ด้านโครงสร้างการบริหารอบต.เขาคราม มิติที่ 2 การบริหารการจัดการท่องเที่ยวท้องถิ่น เพื่อให้รองรับกับการเปลี่ยนแปลงในปัจจุบัน

วัตถุประสงค์การวิจัย

มิติที่ 1 การกำหนดโครงสร้างอบต.

มิติที่ 2 การบริหารการจัดการท่องเที่ยวท้องถิ่น ดังนี้

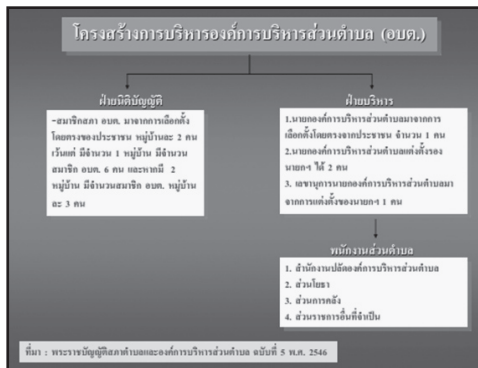
- 2.1 ซึ่ดความสามารถ/ศักยภาพในการรองรับนักท่องเที่ยว
- 2.2 การจำกัด/ควบคุมจำนวนนักท่องเที่ยว
- 2.3 การจัดพื้นที่ทางการท่องเที่ยว
- 2.4 การจัดโครงสร้างพื้นฐานทางการท่องเที่ยว
- 2.5 การจัดกิจกรรมเพื่อปรับปรุงพื้นที่ท่องเที่ยว

วิธีดำเนินการวิจัย

การศึกษาเอกสาร (Documentary Research) และการวิเคราะห์เอกสาร

ผลการวิจัย

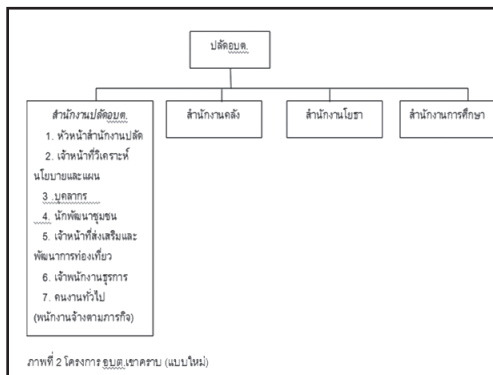
ผลการศึกษา มิติที่ 1 โครงสร้างองค์กร จากโครงสร้างเดิมของอบต. ขนาดกลาง ดังภาพที่ 1



ภาพที่ 1 โครงสร้างการบริหารองค์การบริหารส่วนตำบล (อบต.)

จากภาพที่ 1 ได้นำมาสู่การออกแบบโครงสร้างอบต. เขาครามที่สอดคล้องกับภาระงานด้านการบริหารจัดการท่องเที่ยวท้องถิ่น โดยจะเห็นได้จากภาพที่ 2 ดังนี้

ภาพที่ 2 โครงสร้างอบต. เขาครามแบบใหม่ : การเพิ่มตำแหน่งงานเพิ่มเติม ดังนี้



มติใหม่การบริหารจัดการการท่องเที่ยวท้องถิ่น : กรณีศึกษา องค์การบริหารส่วนตำบลเขาคราม อำเภอเมือง จังหวัดกระบี่

การกำหนดโครงสร้างอบต.เขาครามโดยกำหนดในส่วนของสำนักงานปลัดอบต. เป็นการเพิ่มตำแหน่งงาน (Position) คือ เจ้าหน้าที่ส่งเสริมและพัฒนาการท่องเที่ยว ซึ่งจะ ทำให้อบต.เขาครามดำเนินงานด้านการส่งเสริมและพัฒนาการท่องเที่ยวได้อย่างมีประสิทธิภาพ ดำเนินการคัดเลือกบุคลากร (Recruitment) เข้ามาดำเนินงานรับสมัครวุฒิการศึกษาระดับปริญญาตรี ด้านเกี่ยวกับการท่องเที่ยว การจัดการท่องเที่ยว

ผลการศึกษา มิติที่ 2 การบริหารการจัดการท่องเที่ยวท้องถิ่น ดังนี้ โดยศึกษา

2.1 ชีตความสามารถหรือศักยภาพในการรองรับนักท่องเที่ยว ดังนี้

อบต.เขาครามควรดำเนินการศึกษาด้านขีดความสามารถในการรองรับจำนวน นักท่องเที่ยว โดยมีสูตรที่ให้ในการศึกษา ดังนี้

$$\frac{\text{จำนวนมากที่สุดของนักท่องเที่ยวที่สามารถเข้ามาพักได้}}{\text{จำนวนพื้นที่ที่สามารถใช้ได้}}$$

โดยกำหนดให้

1 ตารางกิโลเมตร = รองรับได้ 100 คน

พื้นที่ 500 ตารางกิโลเมตร = รองรับได้ 50,000 คน

2.2 การควบคุมจำนวนนักท่องเที่ยว ดังนี้

(1) ปิดแหล่งท่องเที่ยว เพื่อให้แหล่งท่องเที่ยวเข้าสู่ระยะพักตัว คือ การกำหนด วันเปิด - ปิดแหล่งท่องเที่ยว เช่น 1 พฤษภาคม 2557 - 1 สิงหาคม 2557 เป็นต้น

(2) จำกัดจำนวนรถ คือการกำหนดจำนวนรถที่เข้ามาใช้บริการของแหล่ง ท่องเที่ยว

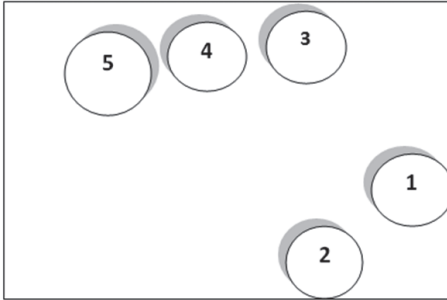
(3) จำกัดแหล่งท่องเที่ยวให้ชัดเจนคือ อบต.๑ กำหนดเป็นแหล่งท่องเที่ยว เชียงอนุรักษ์ เป็นต้น

(4) เพิ่มค่าธรรมเนียมการเข้าสู่การเข้ามาท่องเที่ยว ซึ่งในปัจจุบันทางอบต.๑ ได้ กำหนดค่าเข้าชม คือ ผู้ใหญ่ 50 บาท เด็ก 30 บาท เป็นต้น

2.3 การจัดพื้นที่ (Zoning) ทางการท่องเที่ยว ดังนี้

ในการบริหารจัดการพื้นที่ทางการท่องเที่ยวถือว่าเป็นอีกประเด็นหนึ่งที่มีความสำคัญ เพื่อเป็นแบ่งพื้นที่ที่ใช้บริการการท่องเที่ยว ออกจากพื้นที่ต่างๆ ตลอดจนจนถึง การแบ่งพื้นที่เพื่อใช้ในการประชาสัมพันธ์แหล่งท่องเที่ยว เช่น พื้นที่ที่ดำเนินการประชาสัมพันธ์

ประกาศคนหาย ฯลฯ พื้นที่เปลี่ยนเสื้อผ้า พื้นที่พักผ่อน พื้นที่ปลอดภัย หรือการกำหนดจุดหรือพื้นที่ที่เป็นอันตราย ซึ่งควรจะมีป้ายบอกให้นักท่องเที่ยวทราบ พื้นที่จุดปฐมพยาบาล นอกจากนั้นจะมีพื้นที่โซนต่างๆ เช่น พื้นที่โซนสีเขียว โดยจะเห็นในภาพที่ 3 ดังนี้



ภาพที่ 3 แสดงพื้นที่โซนต่างๆ

โดยกำหนดให้หมายเลข 1 สีฟ้า เป็นพื้นที่ลาดจอดรถและจุดชำระค่าเข้าสถานที่ หมายเลข 2 สีชมพู เป็นบริเวณประชาสัมพันธ์ของแหล่งท่องเที่ยว / จุดรักษาความปลอดภัย ปฐมพยาบาลหมายเลข 3 สีเหลือง เป็นพื้นที่สุขาและเปลี่ยนเสื้อผ้าหมายเลข 4 สีส้ม เป็นพื้นที่ขายอาหารและสินค้าที่ระลึก หมายเลข 5 สีน้ำเงิน เป็นจุดแหล่งท่องเที่ยว (คลองต้อม)

2.4 การจัดโครงสร้างพื้นฐานทางการท่องเที่ยว ดังนี้ ๑. จัดโครงสร้างพื้นฐานและโครงสร้างสิ่งอำนวยความสะดวกและบริการด้านการท่องเที่ยว (Infrastructure and Tourist Superstructure) ซึ่งเป็นองค์ประกอบที่สำคัญอีกอย่างหนึ่งของการพัฒนาและการส่งเสริมการท่องเที่ยว เพราะสิ่งที่กล่าวมาจะสร้างความสะดวกในการเข้าถึงและความสะดวกในการเดินทางท่องเที่ยว โดย๑. สร้างโครงสร้างพื้นฐานต่างๆ ได้ดังนี้ (1) ระบบถนน การวางแผนการก่อสร้างถนนให้เหมาะสมกับพื้นที่ที่ท่องเที่ยว ตลอดจนการวางถนนคอนกรีตเพื่อใช้งานในระยะยาว (2) ระบบการสื่อสาร การสร้างตู้โทรศัพท์เพื่ออำนวยความสะดวกในการท่องเที่ยว (3) ระบบสาธารณูปโภคและสาธารณูปการ เช่น ระบบน้ำประปา การวางท่อประปาต้องมึขนาดที่จะรองรับปริมาณการใช้น้ำประปาที่จะมีมากขึ้นในอนาคตเช่นเดียวกับเรื่องการบำบัดน้ำเสีย การสร้างห้องสุขาให้เพียงพอต่อจำนวนนักท่องเที่ยวที่เข้ามาใช้บริการ (4) การจัดระบบการขนส่ง ระบบจอดรถการสร้างที่จอดรถให้เหมาะสมต่อการเดินทางเข้า – ออก

มิติใหม่การบริหารจัดการการท่องเที่ยวท้องถิ่น : กรณีศึกษา องค์การบริหารส่วนตำบลเขาคราม อำเภอเมือง จังหวัดกระบี่

(5) ระบบการกำจัดของเสีย การวางแผนระบบกำจัดของเสีย หรือท่อน้ำทิ้ง ตลอดไปถึงการสร้างระบบกำจัดแบบอนุรักษ์สิ่งแวดล้อม การสร้างระบบบำบัดของเสีย เพื่อสามารถนำมาใช้ซ้ำต่อไป (6) ระบบการจัดการขยะหรือสิ่งของเหลือใช้จากการท่องเที่ยว หากระบบเก็บและกำจัดขยะไม่มีประสิทธิภาพเพียงพอ ย่อมมีผลกระทบต่อสภาพแวดล้อมของแหล่งท่องเที่ยว ซึ่งโครงสร้างพื้นฐานดังกล่าวนี้ ส่วนใหญ่รัฐสร้างขึ้นมาเพื่อบริการแก่ประชาชน แต่ก็เป็นประโยชน์อย่างมากต่อการเดินทางท่องเที่ยว ในส่วนของสิ่งอำนวยความสะดวกและบริการทางการท่องเที่ยว ดังนี้ ก. ที่พักประเภท ข. ร้านอาหาร ค. ร้านขายสินค้าหรือของที่ระลึก สามารถสร้างตราสัญลักษณ์ของท้องถิ่นของตน ง. ธุรกิจนวดแผนไทยและสปา หรือ บริการอื่นๆ ซึ่งทำโดยให้เอกชนเป็นผู้ประมูลโดยผ่านระบบ E - procurement (7) การจัดกิจกรรมความรู้ และปฏิบัติกิจกรรมชุมชนสัมพันธ์ (8) ระบบความปลอดภัย จัดระบบรักษาความปลอดภัย เพื่อรักษาความปลอดภัย การช่วยเหลือผู้ประสบภัย หรือผู้ที่ได้รับอุบัติเหตุจากการเดินทางเข้ามาท่องเที่ยวของท้องถิ่น ตลอดจนผู้ที่ได้รับผลกระทบหรือไม่ได้รับความเป็นธรรมกับการประกอบกิจการทางการท่องเที่ยว

2.5 การจัดกิจกรรมต่างๆ ของท้องถิ่นเพื่อการปรับปรุงพื้นที่ท่องเที่ยว ดังนี้

เนื่องจากคลองท่าปอม หรือคลอง 2 น้ำ เป็นแหล่งท่องเที่ยวทางธรรมชาติ อบอุ่น.เป็นผู้ดำเนินงานการสนับสนุนงาน การจัดกิจกรรมต่างๆ เพื่อปรับปรุง อนุรักษ์พื้นที่ทางการท่องเที่ยวที่เหมาะสมต่อพื้นที่ เช่น การปลูกป่าโกงกาง การอนุรักษ์ต้นน้ำธรรมชาติ ตลอดจนการแก้ไขปัญหาทางธรรมชาติต่างๆ โดยกำหนดเป็นแผน มาตรการ และระบุโทษอย่างเป็นรูปธรรม

สรุปผลการวิจัย

สรุปผลการศึกษา ดังนี้

สรุปผลข้อที่ 1 การกำหนดโครงสร้างอบอุ่น. เขาคราม เพื่อให้เหมาะต่อการส่งเสริมและพัฒนาแหล่งท่องเที่ยว ซึ่งเป็นการเพิ่มตำแหน่งเจ้าหน้าที่ส่งเสริมและพัฒนาการท่องเที่ยวของอบอุ่น.ฯ ขนาดกลาง จะสามารถทำให้ภารกิจในการส่งเสริมและพัฒนาการท่องเที่ยวของท้องถิ่นได้เป็นอย่างดี และในการคัดเลือกบุคลากรเข้ามาดำเนินงาน ควรจะรับสมัครวุฒิดการศึกษาระดับปริญญาตรี ด้านเกี่ยวกับการท่องเที่ยว การจัดการท่องเที่ยว หรือการพัฒนาการท่องเที่ยว

สรุปผลข้อที่ 2 การบริหารการจัดการท่องเที่ยวท้องถิ่น ดังนี้

โดยผลการศึกษา

2.1 ชีตความสามารถในการรองรับนักท่องเที่ยว ดังนี้

อบต.เขาครามควรดำเนินการศึกษาด้านขีดความสามารถในการรองรับจำนวนนักท่องเที่ยว โดยมีสูตรที่ให้ในการศึกษา ดังนี้ คือ พื้นที่ 500 ตารางกิโลเมตร ความสามารถในการรองรับได้ 50,000 คน และการกำหนดจำนวนนักท่องเที่ยว เพื่อไม่ให้มีจำนวนขยะปริมาณของมลพิษก็ขยายตัวตามไปด้วย

2.2 สรุปผลการควบคุมจำนวนนักท่องเที่ยว ดังนี้

(1) ปิดแหล่งท่องเที่ยว เพื่อให้แหล่งทท.ได้เข้าสู่ระยะพักตัว (2) จำกัดจำนวนรถ (3) จำกัดแหล่งท่องเที่ยวให้ชัดเจน (4) เพิ่มค่าธรรมเนียมการเข้าสู่อการเข้ามาท่องเที่ยว ซึ่งในปัจจุบันทางอบต.ฯ ได้กำหนดค่าเข้าชม

2.3 สรุปผลการจัดพื้นที่ (Zoning) ทางการท่องเที่ยว ดังนี้

ในการบริหารจัดการพื้นที่ทางการท่องเที่ยวถือว่าเป็นอีกประเด็นหนึ่งที่มีความสำคัญ เพื่อเป็นแบ่งพื้นที่ที่ใช้บริการการท่องเที่ยว ออกจากพื้นที่ต่างๆ ตลอดจนถึงการแบ่งพื้นที่เพื่อใช้ในการประชาสัมพันธ์แหล่งท่องเที่ยว พื้นที่เปลี่ยนเสื้อผ้า พื้นที่แวะพักผ่อน พื้นที่ปลอดภัย หรือการกำหนดจุดหรือพื้นที่ที่เป็นอันตราย ซึ่งควรจะมีป้ายบอกให้นักท่องเที่ยวทราบ พื้นที่จุดปฐมพยาบาล

2.4 สรุปผลการจัดโครงสร้างพื้นฐานทางการท่องเที่ยว ดังนี้

อบต.ฯ จัดโครงสร้างพื้นฐานและโครงสร้างสิ่งอำนวยความสะดวกและบริการด้านการท่องเที่ยว (Infrastructure and Tourist Superstructure) โดยอบต.ฯ สามารถสร้างโครงสร้างพื้นฐานต่างๆ ได้ดังนี้ (1) ระบบถนน การวางแผนการก่อสร้างถนนให้เหมาะสมกับพื้นที่ (2) ระบบการสื่อสาร การสร้างตู้โทรศัพท์ (3) ระบบสาธารณูปโภคและสาธารณูปการ (4) การจัดระบบการขนส่ง ระบบจอดรถที่จอดรถที่เหมาะสมต่อการเดินทางเข้า - ออก (5) ระบบการกำจัดของเสีย การวางแผนระบบกำจัดของเสีย (6) ระบบการจัดการขยะหรือสิ่งของเหลือใช้จากการท่องเที่ยว อย่างมากต่อการเดินทางท่องเที่ยว (7) การจัดกิจกรรมความรู้ และปฏิบัติกิจกรรมชุมชนสัมพันธ์ (8) ระบบความปลอดภัย จัดระบบรักษาความปลอดภัย

มติใหม่การบริหารจัดการการท่องเที่ยวท้องถิ่น : กรณีศึกษา องค์การบริหารส่วนตำบลเขาคราม อำเภอเมือง จังหวัดกระบี่

2.5 สรุปผลการจัดกิจกรรมต่างๆ ของท้องถิ่นเพื่อการปรับปรุงพื้นที่ท่องเที่ยว ดังนี้
 เนื่องจากคลองท่าปอม หรือคลอง 2 น้ำ เป็นแหล่งท่องเที่ยวทางธรรมชาติ อบต.ฯ เป็นผู้ดำเนินการสนับสนุนงาน การจัดกิจกรรมต่างๆ เพื่อปรับปรุง อนุรักษ์พื้นที่ทางการท่องเที่ยวที่เหมาะสมต่อพื้นที่ เช่น การปลูกป่าโกงกาง การอนุรักษ์ต้นน้ำธรรมชาติ ตลอดจนการแก้ไขปัญหาทางธรรมชาติต่างๆ โดยกำหนดเป็นแผน มาตรการ และระบุโทษอย่างเป็นรูปธรรม

อภิปรายผล

อภิปรายผลมติการศึกษาที่ 1 การกำหนดโครงสร้างอบต. เขาครามเป็นอบต. ขนาดกลาง การกำหนดตำแหน่งใหม่ ในส่วนของสำนักงานปลัด ควรจะเพิ่มตำแหน่งเจ้าหน้าที่ส่งเสริมและพัฒนาการท่องเที่ยว จะสามารถทำให้ภารกิจในการส่งเสริมและพัฒนาการท่องเที่ยวของท้องถิ่นได้เป็นอย่างดี และในการคัดเลือกบุคลากรเข้ามาดำเนินงาน ควรจะรับสมัครวุฒิการศึกษาระดับปริญญาตรี ด้านเกี่ยวกับการท่องเที่ยว การจัดการท่องเที่ยว หรือการพัฒนาการท่องเที่ยว โดยจัดทำออกมาในรูปแบบแผนการบุคลากรและแผนพัฒนาบุคลากรต่อไป

อภิปรายผลมติการศึกษาที่ 2 การบริหารการจัดการท่องเที่ยวท้องถิ่น ดังนี้

2.1 ชัดความสามารถในการรองรับนักท่องเที่ยว อบต. เขาครามควรดำเนินการศึกษาด้านขีดความสามารถในการรองรับจำนวนนักท่องเที่ยว โดยมีสูตรที่ใช้ในการศึกษาดังนี้ คือ พื้นที่ 500 ตารางกิโลเมตร ความสามารถในการรองรับได้ 50,000 คน ซึ่งเหมาะสมต่อพื้นที่และจำนวนนักท่องเที่ยว เพื่อไม่ให้ปัญหา หรือผลกระทบในการท่องเที่ยวหรือพื้นที่ทางการท่องเที่ยว ซึ่งมีค่าจนถึงขีดความสามารถในการรองรับนักท่องเที่ยวแบ่งเป็น 3 ประเด็น (Environment Impact Assessment / Social Impact Assessment : EIA/SIA) คือ ก. สิ่งแวดล้อม ข. เศรษฐกิจ ค. สังคม และการกำหนดจำนวนนักท่องเที่ยว เพื่อไม่ให้มีจำนวนขยะปริมาณของมลพิษก็ขยายตัวและเพิ่มปริมาณมากขึ้นไปด้วย เช่น กรณีของขยะ พบว่านักท่องเที่ยวก่อให้เกิดขยะในอัตรา 2.56 ลิตร / คน / วัน เป็นต้น

2.2 การควบคุมจำนวนนักท่องเที่ยว ดังนี้

(1) ปิดแหล่งท่องเที่ยว เพื่อให้แหล่งท่องเที่ยวได้เข้าสู่ระยะพักตัว คือ การกำหนดวันเปิด - ปิดแหล่งท่องเที่ยว เช่น 1 พฤษภาคม 2557 - 1 สิงหาคม 2557 เป็นต้น (2) จำกัดจำนวนรถ คือการกำหนดจำนวนรถที่เข้ามาใช้บริการของแหล่งท่องเที่ยว (3) จำกัด

แหล่งท่องเที่ยวให้ชัดเจน คือ อบต.๓ กำหนดเป็นแหล่งท่องเที่ยวเชิงอนุรักษ์ เป็นต้น (4) เพิ่มค่าธรรมเนียมการเข้าสู่อำเภอเข้ามาท่องเที่ยว ซึ่งในปัจจุบันทางอบต.๓ ได้กำหนดค่าเข้าชม คือ ผู้ใหญ่ 50 บาท เด็ก 30 บาท เป็นต้น

2.3 การจัดพื้นที่ (Zoning) ทางการท่องเที่ยว ดังนี้ ในการบริหารจัดการพื้นที่ทางการท่องเที่ยวถือว่าเป็นอีกประเด็นหนึ่งที่มีความสำคัญ เพื่อเป็นแหล่งพื้นที่ที่ใช้บริการการท่องเที่ยว ออกจากพื้นที่ทั่วๆ ตลอดจนถึงการแบ่งพื้นที่ เพื่อใช้ในการประชาสัมพันธ์แหล่งท่องเที่ยว เช่น พื้นที่ที่ดำเนินการประชาสัมพันธ์ เช่น การประกาศคนหาย พื้นที่เปลี่ยนเสื้อผ้า พื้นที่แวะพักผ่อน พื้นที่ปลอดภัย หรือการกำหนดจุดหรือพื้นที่ที่เป็นอันตราย ซึ่งควรมีป้ายบอกให้นักท่องเที่ยวทราบ พื้นที่จุดปฐมพยาบาล นอกจากนั้นจะมีพื้นที่โซนต่างๆ เช่น พื้นที่โซนสีเขียว ฯลฯ

2.4 การจัดโครงสร้างพื้นฐานทางการท่องเที่ยว ดังนี้

อบต. ควรจัดโครงสร้างพื้นฐานและโครงสร้างสิ่งอำนวยความสะดวกและบริการด้านการท่องเที่ยว (Infrastructure and Tourist Superstructure) ซึ่งเป็นองค์ประกอบที่สำคัญอีกอย่างหนึ่งของการพัฒนาและการส่งเสริมการท่องเที่ยว เพราะข้อเสนอแนะดังกล่าวนี้จะสร้างความสะดวกในการเข้าถึงแหล่งท่องเที่ยว และความสะดวกในการเดินทางท่องเที่ยวของนักท่องเที่ยว โดยอบต.สามารถสร้างโครงสร้างพื้นฐานต่างๆ ได้ดังนี้

(1) ระบบถนน การวางแผนการก่อสร้างถนนให้เหมาะสมกับพื้นที่ที่ท่องเที่ยว ตลอดจนการสร้างถนนคอนกรีต เพื่อใช้งานในระยะยาว (2) ระบบการสื่อสาร การสร้างตู้โทรศัพท์เพื่ออำนวยความสะดวกในการท่องเที่ยว (3) ระบบสาธารณสุขและสาธารณสุขการ เช่น ระบบน้ำประปา การวางท่อประปาต้องมีขนาดที่จะรองรับปริมาณการใช้น้ำประปาที่จะมีมากขึ้นในอนาคตเช่นเดียวกับเรื่องการบำบัดน้ำเสีย การสร้างห้องสุขาให้เพียงพอต่อจำนวนนักท่องเที่ยวที่เข้ามาใช้บริการ (4) การจัดระบบการขนส่ง ระบบจอดรถการสร้างที่จอดรถให้เหมาะสมต่อการเดินทางเข้า – ออก (5) ระบบการจัดการของเสีย การวางแผนระบบกำจัดของเสีย หรือท่อน้ำทิ้ง ตลอดไปถึงการสร้างระบบกำจัดแบบอนุรักษ์สิ่งแวดล้อม การสร้างระบบบำบัดของเสีย เพื่อสามารถนำมาใช้ซ้ำต่อไป (6) ระบบการจัดการขยะหรือสิ่งของเหลือใช้จากการท่องเที่ยว หากระบบเก็บและกำจัดขยะไม่มีประสิทธิภาพเพียงพอจะมีผลกระทบต่อสภาพแวดล้อมของแหล่งท่องเที่ยว ซึ่งโครงสร้างพื้นฐานดังกล่าวนี้ ส่วนใหญ่รัฐสร้างขึ้นมาเพื่อบริการแก่ประชาชน แต่ก็ยังเป็นประโยชน์อย่างมากต่อการเดินทางท่องเที่ยว

ในส่วนของสิ่งอำนวยความสะดวกและบริการทางการท่องเที่ยว ดังนี้ ก. ที่พักประเภท ข. ร้านอาหาร ค. ร้านขายสินค้าหรือของที่ระลึก สามารถสร้างตราสัญลักษณ์ของท้องถิ่นของตน ง. ธุรกิจนวดแผนไทยและสปา หรือ บริการอื่นๆ ซึ่งทำโดยให้เอกชนเป็นผู้ประมูล โดยผ่านระบบ E - procurement (7) การจัดกิจกรรมความรู้ และปฏิบัติกิจกรรมชุมชนสัมพันธ์ (8) ระบบความปลอดภัยจัดระบบรักษาความปลอดภัย เพื่อรักษาความปลอดภัย การช่วยเหลือผู้ประสบภัย หรือผู้ที่ได้รับอุบัติเหตุจากการเดินทางเข้ามาท่องเที่ยว ตลอดจนผู้ที่ได้รับผลกระทบหรือไม่ได้รับความเป็นธรรมกับการประกอบกิจการทางการท่องเที่ยว

สิ่งที่ภาครัฐควรระมัดระวัง คือ เรื่องการบุกรุกที่สาธารณประโยชน์โดยการถมที่หรือถมทะเล การสร้างถนนริมชายหาด การขุดตักหน้าดินไปขาย ซึ่งก่อให้เกิดการพังทลายของหน้าดิน และก่อให้เกิดตะกอนในทะเล และการก่อสร้างที่พัก ร้านค้าต่างๆ ที่สิ่งก่อสร้างและรูปแบบทางสถาปัตยกรรมไม่กลมกลืนต่อบรรยากาศทางการท่องเที่ยวและสภาพแวดล้อมทั่วไป การสร้างเมืองใหม่ในเมืองเก่า และในหลายกรณี การติดตั้งเสาไฟฟ้า หรือเสาไฟฟ้าแรงสูงเสาอากาศ หรือป้ายโฆษณา ล้วนแล้วแต่เป็นการทำลายทัศนียภาพ

2.5 สรุปผลการจัดกิจกรรมต่างๆ ของท้องถิ่นเพื่อการปรับปรุงพื้นที่ท่องเที่ยว ดังนี้

เนื่องจากคลองท่าปอม หรือคลอง 2 น้ำ เป็นแหล่งท่องเที่ยวทางธรรมชาติ อบอุ่น เป็นผู้ดำเนินการสนับสนุนงาน การจัดกิจกรรมต่างๆ เพื่อปรับปรุง อนุรักษ์พื้นที่ทางการท่องเที่ยวที่เหมาะสมต่อพื้นที่ เช่น การปลูกป่าโกงกาง การอนุรักษ์ต้นน้ำธรรมชาติ ตลอดจนการแก้ไขปัญหาทางธรรมชาติต่างๆ โดยกำหนดเป็นแผน มาตรการ และระบุโทษอย่างเป็นรูปธรรม

ข้อเสนอแนะ

- (1) ข้อเสนอแนะเชิงนโยบาย เช่น การกำหนดนโยบายด้านการอนุรักษ์เชิงนิเวศวิทยา การกำหนดมาตรการการกระทำผิดต่อผู้ไม่ปฏิบัติตามกฎหรือระเบียบของพื้นที่
- (2) ข้อเสนอแนะเชิงปฏิบัติ เช่น การสำรวจทางเดินของอบต. ถนนที่สร้างด้วยไม้มีพื้นที่ใดหรือจุดใดที่เสี่ยงอันตราย หรือชำรุด
- (3) ข้อเสนอแนะเชิงวิชาการ ในการศึกษาครั้งต่อไปควรศึกษาประสิทธิภาพและประสิทธิผลจากการบริหารจัดการการท่องเที่ยวท้องถิ่น เพื่อศึกษาและประเมินผลการปฏิบัติงานต่อไป

เอกสารอ้างอิง

- จนศวร์ เจริญเมือง. 2551. **ทฤษฎีและแนวคิด : การปกครองท้องถิ่นกับการบริหารจัดการท้องถิ่น**. กรุงเทพฯ : คปไฟ.
- ศูนย์เพื่อการวางแผนการท่องเที่ยวและการแก้ไขปัญหาความยากจนแห่งเอเชีย. 2549. **แนวทางการวางแผนการพัฒนาการท่องเที่ยวอย่างยั่งยืน**. กรุงเทพฯ : แสงสว่าง เวิลด์เพรส.
- พิทยา บวรวัฒนา. 2549. **ทฤษฎีองค์การสาธารณะ**. กรุงเทพฯ : ศักดิ์โสภากการพิมพ์.
- พระราชบัญญัติสภาพัฒนาการและองค์การบริหารส่วนตำบล**. 2546. ฉบับที่ 5.
- Gareth Morgan. 1943. **Images of Organization**. London : Sage.